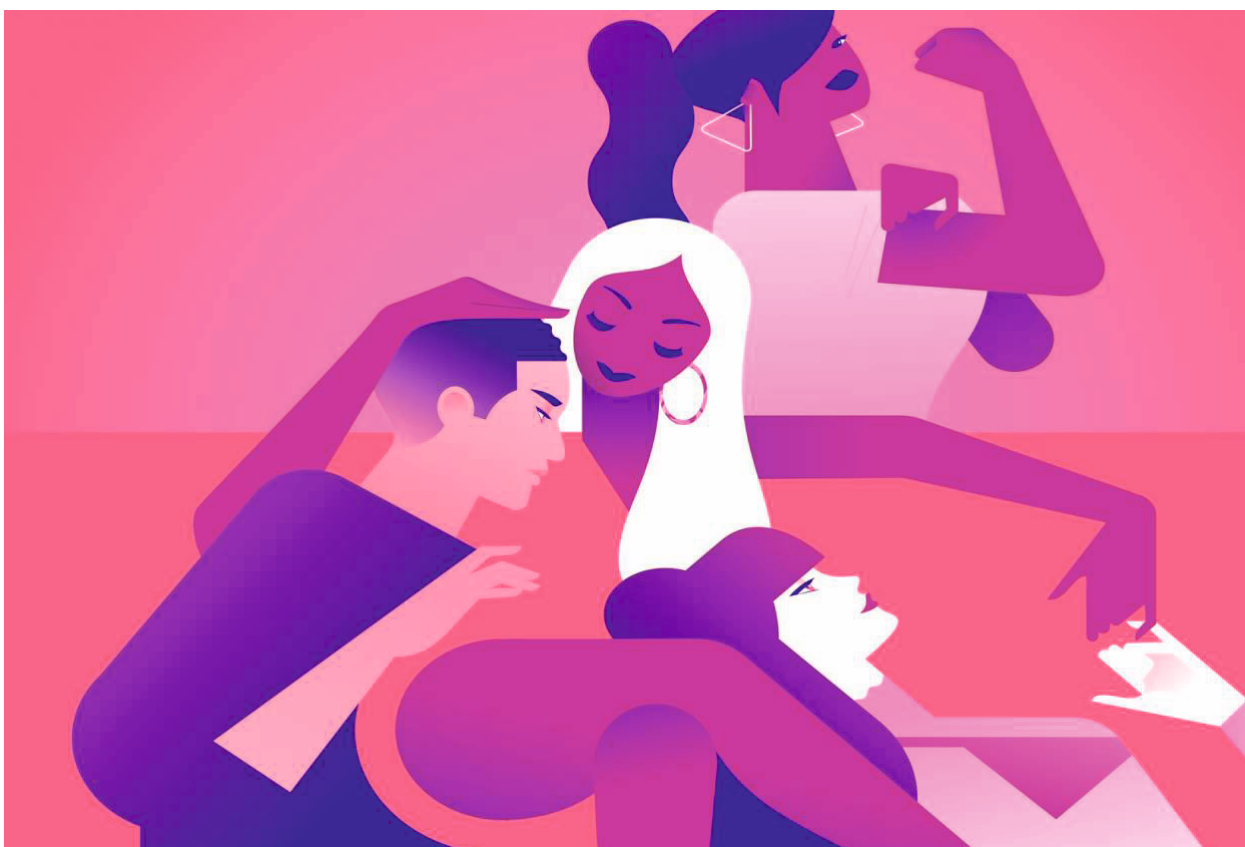




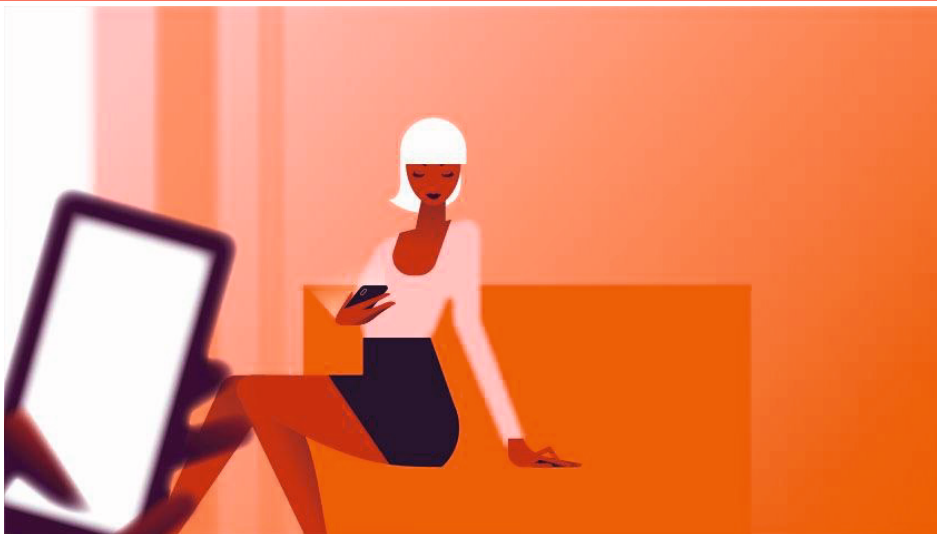
F L E U R D E P A V É



Edition 2021

Rapport d'activités

Fleur de pavé



LE MOT DU COMITE

Tumultueux sont les temps que nous vivons. Voilà presque trois ans que la pandémie COVID-19 a chamboulé nos quotidiens, remettant en question bon nombre de nos certitudes et de nos acquis. Ce phénomène de portée mondiale a notamment contribué à creuser les inégalités sociales et sociétales, touchant d'avantage les populations les plus précarisées de nos sociétés. Encore abasourdis par cette pandémie, nous sommes frappés depuis cette année par une nouvelle crise humanitaire liée au conflit armé en Ukraine, crise qui, à bien des égards, a des répercussions directes et indirectes pour nos populations locales tant sur le plan économique qu'au niveau sanitaire.

Dans ce contexte particulièrement morose, des élans de solidarité et des actions d'aide se sont constitués et multipliés de manière salubre pour venir en aide aux plus démunis, prenant naissance aussi bien d'initiatives personnelles que de mesures communautaires ou institutionnelles.

Au cours de l'année 2021 et dans la continuité de l'année précédente, l'association Fleur de Pavé n'a pas failli dans ses missions auprès de ses bénéficiaires : maintien du lien de proximité, écoute et conseils, orientation dans le réseau socio-sanitaire, etc.

Néanmoins, face à des besoins croissants et à des ressources qui se raréfient en parallèle, cette situation nous enjoint à faire preuve d'humilité dans notre capacité à venir en aide à nos bénéficiaires, ceci afin de prévenir les risques de fatigue et d'essoufflement du personnel exposé en première ligne.

A vous toutes et tous, un tout grand **MERCI** pour l'engagement professionnel dont vous avez fait preuve jusqu'à présent ! Cet engagement est d'autant plus louable et exceptionnel au vu du contexte actuel et des challenges qui continuent d'émerger dans le quotidien de nos bénéficiaires.

Pour le comité de Fleur de Pavé, Vera Bustamante & Francis Vu.

Comité

Zoé Blanc-Scuderi
Oriana Villa
Vera Bustamante
Géraldine Chollet

Yan Desarzens
Patrick Mangold
Francis Vu
Milena Michienti

Direction

Silvia Pongelli – Directrice

Sandrine Devillers – Adjointe

Équipe

Estela Bergier
Monique Guimaraes Torres
Sarah Meyer
Veronica Atanasova
Caroline Lettry (mai 2021)

Sandra Muri
Mihaela Georgescu
Claudia d'Andrea
Joachim Guex (mai 2021)

Équipe de projets

Sara Tocchetti
Zack Alder

Fabian Chapot

Équipe remplaçante

Andreza Azevedo Chaves
Lorena Molnar
Karine Jordan

César Garcia Salvatierra
Simona Roth
Razvan Airinei



**Une année après,
pas à pas.**

Sommaire

1 - Impact de la crise sanitaire sur les activités du travail du sexe	P.5
A. La crise continue pour les personnes travailleuses du sexe	p.5
B. L'équipe au centre de nouveaux enjeux	p.6
2 - Les activités de Fleur de Pavé	P.7
A. Les Permanences d'Orientation Médico-sociale (POMS)	p.7
B. Les permanences dans le bus	p.9
C. Les visites dans les salons	p.10
D. Les séances d'information et de prévention	p.12
E. La prévention : la matériel toujours	p.15
F. Les visites virtuelles	p.16
G. Le site d'annonces <i>Callmetoplay</i>	p.17
H. La collaboration avec Unisanté : tests de dépistage sur sites	p.18
3 – Quelques pas vers l'autonomisation	P.19
A. Le français en jeu : un enjeu	P.19
B. Une approche communautaire	p.21
4 - Les perspectives de l'association	P. 22
5 - Une vague de soutien	P. 23
6 - Comptes et Bilan 2021 / Budget prévisionnel 2023	P. 24



1 - Impact de la crise sur les travailleuses et travailleurs du sexe

A/ La crise continue pour les personnes travailleuses du sexe

La crise sanitaire et humanitaire liée à la Covid-19 qui a touché économiquement et socialement beaucoup de personnes, a irrémédiablement impacté le travail du sexe. Ces répercussions se sont fait ressentir aussi en 2021, en mettant les personnes travailleuses (TdS) dans des situations de précarité économique et psychosociale préoccupante. Comme l'année précédente, cette situation a précipité les TdS vers davantage de précarité et de vulnérabilité, d'un point économique et psychosocial. De la précarité certaines situations ont basculé vers la misère.

Les personnes travailleuses du sexe se sont retrouvées dans des **difficultés à satisfaire les besoins fondamentaux, comme l'alimentation et l'hébergement**. Cette situation a mis en exergue l'instabilité économique dans laquelle elles vivent quotidiennement, qui ne leur permet pas de faire face à des imprévus comme celui vécu en situation pandémique.

Dans ce contexte très anxiogène, qui perdure dans le temps, inéluctable est l'impact sur la santé psychique. La perte de repères, une routine chamboulée, l'éloignement de la famille et la solitude, des facteurs qui plongent dans le désespoir et qui empêchent de voir une issue.

Fleur de pavé est restée très active pour accueillir cette souffrance et écouter les récits des personnes, témoignant d'une précarisation accrue de leur quotidien.

Nous avons continué à soutenir les personnes accueillies avec des colis d'aide alimentaire et des aides financières.

Les personnes qui ont bénéficié de ces aides sont celles qui ne pouvaient pas prétendre à des aides étatiques car sans statut légal ou sans permis de séjour donnant ce droit, mais aussi celles et ceux qui, même ayant droit à des aides étatiques, rencontraient des difficultés à faire face aux charges financières mensuelles.

En chiffres

195 personnes travailleuses du sexe

131'967,68 CHF

720 colis alimentaires distribués avec l'aide de Mère Sofia*

**30 colis/semaine x 6 mois*

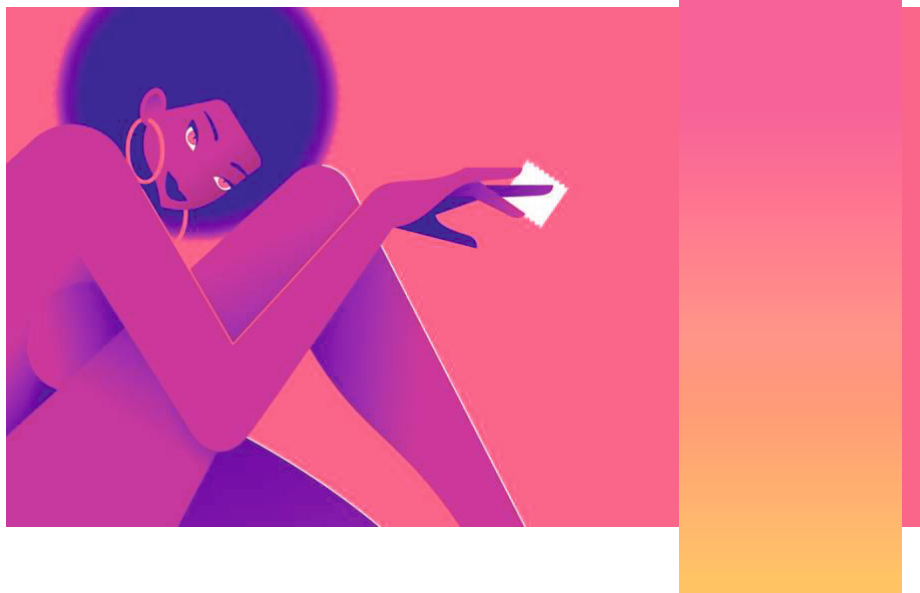
B/ L'équipe au centre de nouveaux enjeux

Les intervenant·e·s sociaux·ales acquièrent des savoir-faire et d'outils pour venir en aide aux personnes dans le besoin. Le contexte de la pandémie nous a bien fait comprendre que le travail social doit faire preuve d'adaptation face aux défis sociétaux actuels. Pour s'adapter à ces défis, il faut aussi une bonne dose d'imagination. Comme nous le dit Lamoureux, « C'est là que la dimension artistique devient importante : le travailleur social doit aussi faire preuve d'imagination et de créativité et parfois même, d'une certaine hardiesse tant les défis qui s'offrent à lui peuvent parfois paraître insurmontables. Cela a pour conséquences que la réflexion éthique repose essentiellement sur les épaules des travailleurs sociaux, dont le souci principal est « le mieux-être humain. »

(Lamoureux, H, 2003, « Éthique, travail social et action communautaire », Presse de l'Université du Québec, p. 53)

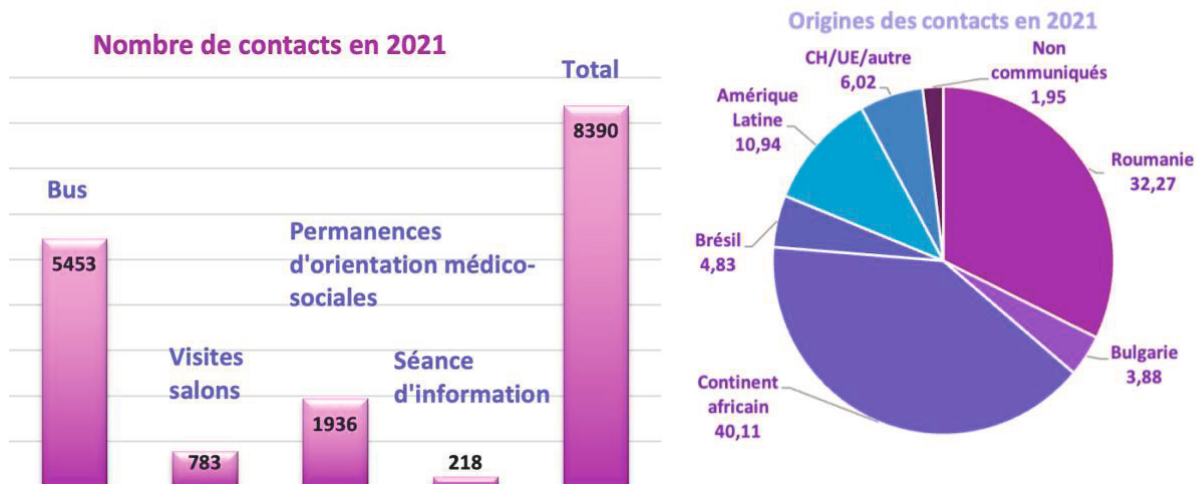
La recherche de cohérence éthique entre les valeurs humaines et sociales et la réalité quotidienne a préoccupé l'équipe tout au long de l'année. Une équipe qui a été chamboulée non seulement dans ses pratiques professionnelles mais aussi dans certains principes éthiques, telle que la justice sociale et les droits humains. Il a donc été important de remettre au centre de notre pratique, la mission de Fleur de pavé et d'accorder la juste valeur aux notions de « écoute » et d' « accueil » à l'aide notamment d'une formation d'une journée et demi.

La direction remercie toute l'équipe pour son engagement et pour avoir su relever le défis de rester présent sur le terrain, accueillir et écouter les personnes TdS dont les besoins et les histoires de vie se complexifient année après année.



2 - Les activités de Fleur de Pavé

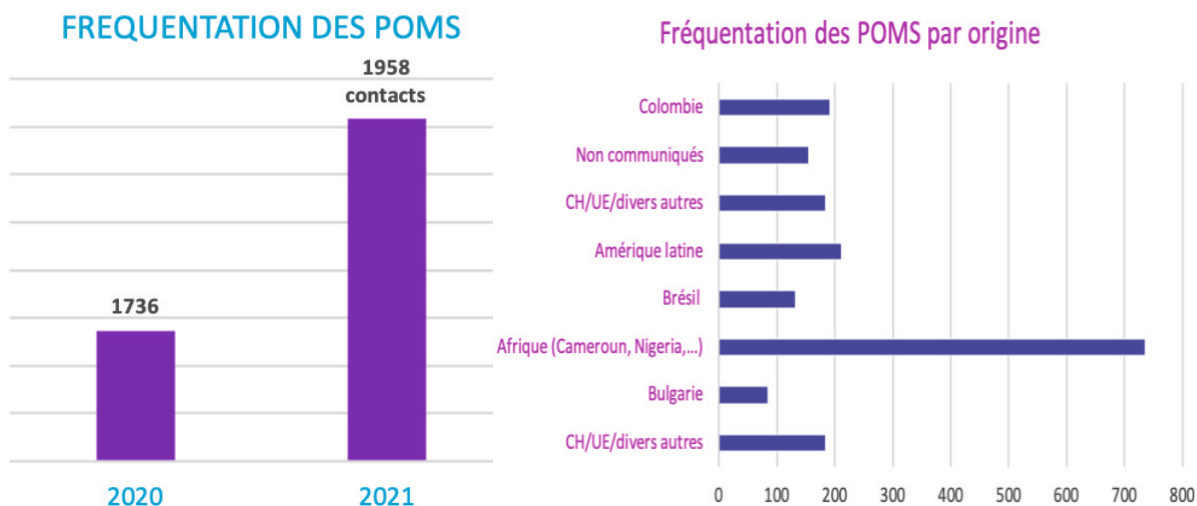
En 2021, nous enregistrons un total de 8'390 contacts sur l'ensemble des activités.



A/ Permanences d'Orientation Médico-Sociale (POMS) : 1936 contacts

L'activité des POMS, permanences d'orientation médico-sociale a évolué considérablement ces dernières années nous amenant à adapter régulièrement les réponses possibles à donner aux besoins exprimés et à envisager des prises en charge de situations sur du plus long terme.

Cette évolution qui se lit aussi d'un point de vue quantitatif, nous demande d'adapter également le fonctionnement en interne, et ceci afin de garantir notre mission principale, qui reste celle de proposer un lieu d'écoute, d'accueil et de soutien à accès inconditionnel.



La situation de pandémie sanitaire a amené l'association vers des activités qui l'ont faite sortir de son cadre et de ses prérogatives initiales. A situation d'urgence, réponse exceptionnelle avec notamment les différentes aides directes qui ont pu être distribuées grâce à des subventions annexes. Ce rôle temporaire a pu apporter un soutien nécessaire et providentiel pour les TdS.

Les thèmes principaux abordés au bureau

SANTE
Ecoute
Langue
Santé physique et psychologique
CONTEXTE DE TRAVAIL & DE VIE
Conditions de vie & de travail
Enfant/Famille
Violence
DEMANDES ADMINISTRATIVES
Assurances maladie & subsides
Permis B & permis de séjour
AVS/Allocation

Cependant, la posture des intervenant·e·s sociaux·ales s'en est trouvée momentanément chamboulée, tout comme certains repères si l'on considère les missions de l'association, et plus globalement sa vision. L'association n'a pu résoudre tous les problèmes tout comme elle n'a pas pu donner toutes les réponses. Était-ce seulement son rôle, en était-elle simplement capable ? Assurément, non ! Cela a conséquemment pu créer certaines frustrations et incompréhensions au sein de l'équipe et des TdS également. Un changement de cap que seule l'année 2021 n'aura pas réussi à redresser.

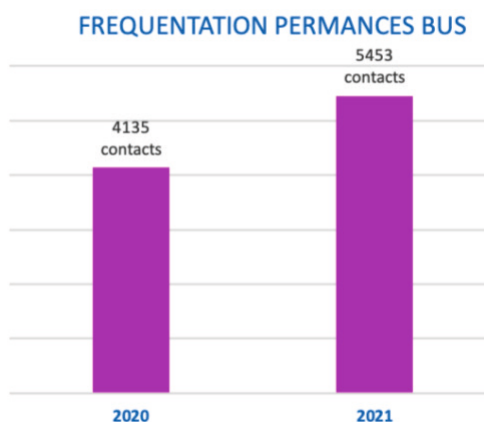
B/ Permanences dans le bus : 5'453 contacts

L'évolution du travail du sexe de rue nous inquiète depuis plusieurs années. La baisse drastique du nombre de personnes présentes en rue et l'augmentation tout autant drastique de situations très précaires sont des éléments clés qui nous conduisent à cette lecture inquiétante d'une situation qui est à la limite du tolérable, voire parfois elle le dépasse.

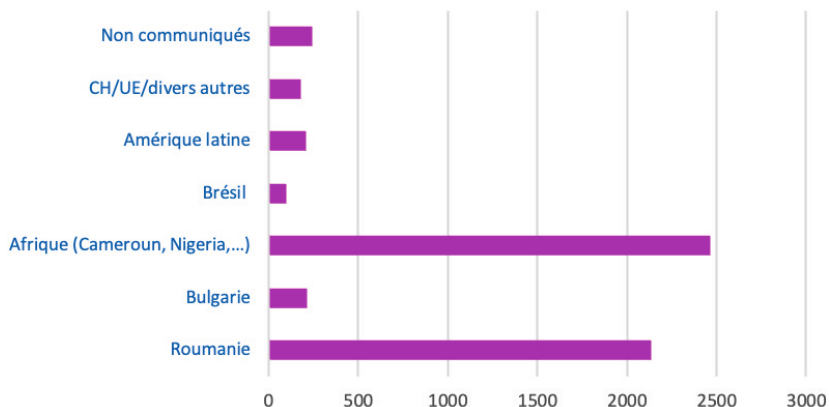
On nous a parfois retourné que cette situation suit une tendance évidente, car le travail du sexe se déplace sur internet. Dès lors qu'on commence à connaître l'univers

des sites d'annonces érotiques et qu'on s'approche de plus près des TdS qui postent leurs annonces, il est tout autant évident que les publics ne se ressemblent pas. C'est commettre une grave erreur de ne pas se rendre à cette évidence, avec comme corollaire d'oublier l'existence de personnes et de prendre des décisions qui les mettraient encore plus dans l'ombre.

Cet état de fait pourrait s'expliquer autrement : une détérioration des conditions de travail dans la rue et l'absence d'un lieu « sûr ».



Fréquentation permanences bus par origine 2021



Entre septembre 2019 et juillet 2021, une recherche a été menée en collaboration avec la Haute école de travail social de Lausanne. Elle portait sur l'analyse des besoins des TdS dans le canton de Vaud et visait à adapter les interventions sociales réalisées par l'association Fleur de pavé. Un de principaux résultats de cette

recherche concerne les risques liés aux conditions de travail et aux infrastructures à dispositions des TdS. Les TdS travaillant dans la rue n'ont pas de lieux « sûrs » où exercer leurs prestations, ni de salons de massages érotiques proches leur permettant d'amener leurs clients. Elles sont donc contraintes soit d'exercer de manière illégale dans l'espace public, soit de suivre les clients dans leurs voitures, ce qui les met en danger et les place dans une position de vulnérabilité.

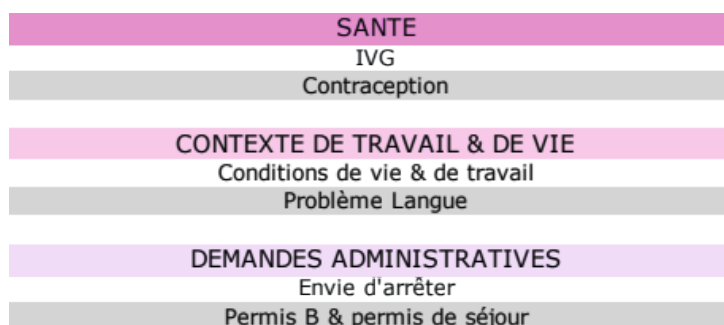
Ainsi, elles sont à risque de subir des vols, des agressions physiques et sexuelles et ont moins de pouvoir pour négocier la nature et le prix de leurs prestations.

Selon Jenny Ros, les résultats de cette recherche convergent avec la littérature scientifique internationale : plus les TdS sont en situation de vulnérabilité (due au manque d'infrastructures adéquates et au manque de protection face à la violence dont elles sont victimes), plus la collaboration et la négociation avec les clients peuvent s'avérer compliquées : certains clients profitent de leur précarité pour les menacer, pour demander des rapports non protégés, faire baisser les prix des prestations ou encore pour négocier des prestations autres que celles initialement convenues.

Ros, J. (2021). Les conditions de travail du sexe : Pour une approche environnementale des risques. *Sciences et Actions sociales*, 15. <http://www.sas-revue.org/85-n-15/varia/218-les-conditions-de-travail-du-sexe-pour-une-approche-environnementale-des-risques>

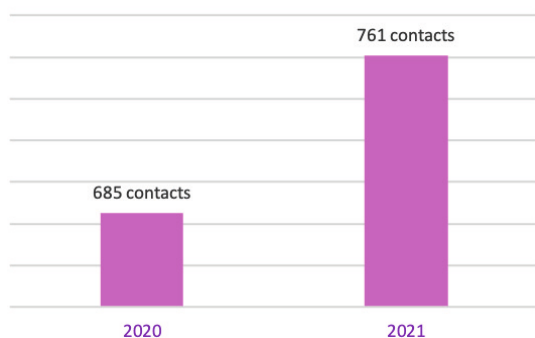
En 2021, nous avons assuré une présence régulière, du lundi au vendredi. Dans le respect des mesures sanitaires, l'accueil dans le bus n'a pas pu se faire. Ce qui a certes réduit la prise des contacts et impacté la qualité dans les échanges mais ceci a néanmoins amené un côté rassurant.

Thèmes abordés



C/ Les visites dans les salons : 783 contacts

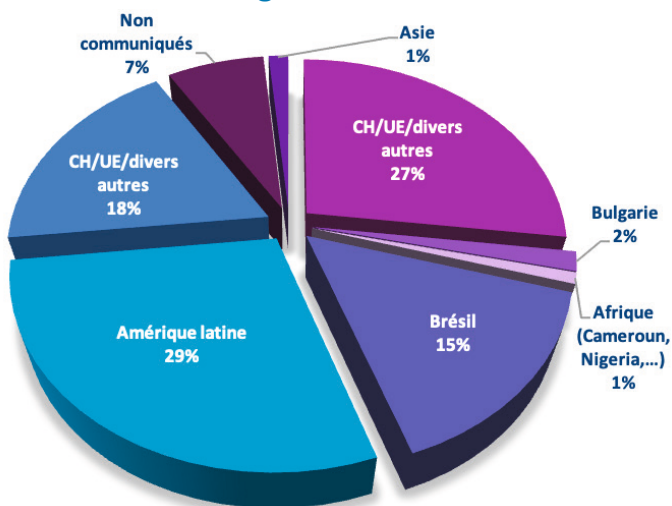
NOMBRE DE CONTACT VISITES SALONS



De deux à trois demi-journées par semaine, un binôme sillonne le canton pour aller à la rencontre des TdS qui pratiquent dans les salons. Parfois se situant dans des petites villes, parfois à des endroits en périphérie, ces visites sont l'occasion d'aller à la rencontre de notre public cible, d'être présent là où les personnes TdS travaillent, d'échanger sur les bonnes pratiques à moindre risque, de proposer du matériel de prévention, de distribuer de la documentation et des adresses utiles relatives au réseau médical, social, juridique et administratif.

Les thèmes abordés demeurent ceux relatifs à la santé et aux pratiques présentant des risques en matière de transmission d'infections sexuellement transmissibles ou de grossesse. La difficile reprise de l'activité et une certaine pression économique, ajoutée parfois à celle des clients, exposent toujours un peu plus les TdS. La précarité dans laquelle ils@elles sont majoritairement est également un facteur à ne pas négliger dans cette exposition.

Origine dans les salons



Thèmes abordés

SANTÉ
IST/HIV/PEP
Pratiques à risques
Moyens contraceptifs
CONTEXTE DE TRAVAIL & DE VIE
Précarité
Concurrence déloyale
Violence
DEMANDES ADMINISTRATIVES
Travail
Permis B & permis de séjour

Regards croisés : paroles d'intervenantes sociales - Monique, Veronica, Andreza.

Comme nous le disent trois collaboratrices qui se rendent régulièrement dans les salons, visiter les salons est d'une grande importance. **Être en prise directe avec le terrain, entendre et avoir la sensibilité** de ce qui se passe à un moment particulier sont des indicateurs indispensables pour comprendre l'environnement psychosociologique des TdS.

Ces moments d'interaction, quand les TdS en ont le temps, parlent beaucoup d'eux-mêmes, de leur vie et de leur travail ; à cet égard ils sont précieux.

A l'inverse, il leur est difficile d'être disponible sur le lieu de travail qui signifie une attention portée sur le téléphone (business, famille) ou aux clients potentiels.

Cependant les visites demeurent très utiles, les TdS ayant toujours une question à clarifier et/ ou un problème privé à partager. Ils-elles, ont un grand besoin de se confier car ils-elles, au vu de la nature de leur activité, sont très solitaires, isolé-e-s. Leur famille et leurs proches ne sont pas toujours conscients ou au courant du travail qu'ils-elles exercent.

D/ Les séances d'information et de prévention : 218 contacts

Le 1er octobre 2019, le Grand Conseil a adopté une révision partielle de la loi du 30 mars 2004 sur l'exercice de la prostitution, entrée en vigueur le 1er juillet 2021. Cette modification entraîne des changements pour les personnes exerçant la prostitution, pour les locaux servant à l'exercice de la prostitution et pour les agences d'escorte. Pour les personnes travailleuses du sexe, la Lpros prévoit un régime d'annonce et d'information obligatoire auprès de la police et auprès de Fleur de pavé.

Cette modification a donc apporté un grand changement aussi pour nous : la mise en place de séances d'information et de prévention.



Les objectifs ont été conduits comme ceci :

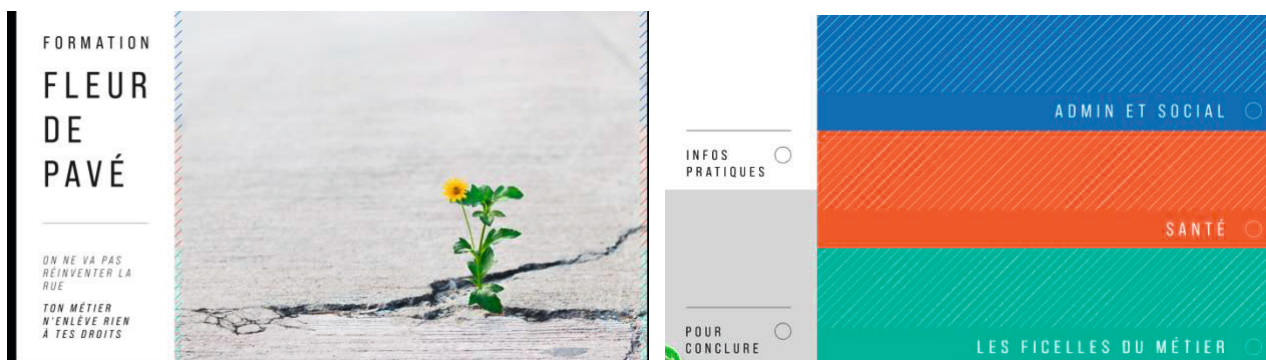
- Donner des informations fiables, utiles et pertinentes pour l'exercice de la profession ;
- Proposer un espace d'échanges et de création de lien.

Trois thématiques sont abordées : a. les droits et devoirs ; b. la santé ; c. les ficelles du métier. Les séances sont assurées en binôme.

La question s'est posée, pour aborder ces trois thèmes, d'un support adéquat pouvant convenir à un public hétéroclite autant pour des raisons de langues que de motivation à être là ou d'une réelle intention à recevoir de l'information pratique .

Le support devait se montrer didactique (images, messages clés, pictogrammes, informations graphiques), fluide et interactif. Selon les participant·e·s, la séance peut ne pas suivre un processus linéaire de présentation. Les demandes et les interactions sont différentes à chaque séance. Même si tous les thèmes sont évoqués, certains peuvent susciter selon le public plus d'intérêt.

Il est donc judicieux de pouvoir aborder les thèmes dans un ordre indifférent et de les approfondir chacun selon les demandes. Nous avons pour toutes ces raisons choisi un outil modulable, *Prezi*.



Chiffres du 1^{er} juillet au 31 décembre 2021

Personnes inscrites	Personnes présentes	Nbr de séances
364	218	73

120 questionnaires de satisfaction ont été retournés. Tous·te·s les répondant·e·s estiment le contenu des séances utile et 65% se dit entièrement satisfait des informations reçues. 82% pense faire appel à Fleur de pavé dans le futur. Autre élément très intéressant de ces questionnaires : 72,8% des répondant·e·s utilisent internet pour trouver les clients et 26% travaillent dans des appartements privés. Il s'agit donc pour Fleur de pavé d'un public qui n'est pas présent sur les lieux d'actions de l'association. Un nombre significatif de rendez-vous sont pris au bureau de Fleur de Pavé à l'issue de ces séances.

Bilan de l'équipe

En général, un bilan très positif

Visibilité de Fdp auprès de nouveaux profils de TdS. « Je découvre de nouvelles choses, c'est très riche et motivant »

Temps nécessaire pour aborder plusieurs thématiques

Bonnes conditions pour permettre aux TdS de rester attentives

Tds très réceptives, participent aux échanges

Groupes très hétérogènes

TdS qui prennent ensuite rdv au bureau de Fdp

Contrainte

- Changement de paradigme
- TdS qui ne comprennent pas la nécessité de venir aux séances

Langues

Regards croisés : paroles d'intervenantes sociales - Monique, Veronica, Andreza.

Depuis juillet 2021, *toutes les personnes qui exercent le travail du sexe dans le canton de Vaud sont soumises à l'obligation d'annonce et d'information. L'enregistrement auprès de la Police et la participation à la séance d'information de Fleur de Pavé sont obligatoires* pour obtenir l'autorisation officielle de pratiquer le travail du sexe dans le canton de Vaud.

A travers cette séance d'information, trois sujets principaux sont traités :
1/ l'administratif ; 2/ la santé ; 3/ les ficelles du métier.

De manière générale, les questions liées au domaine administratif sont celles qui suscitent le plus d'intérêt parmi les TdS.

Nous souhaitons transmettre les informations les plus essentielles comme la sécurité et la santé ; ce public est très peu sensibilisé par ces domaines et la grande majorité des TdS ignorent leurs droits et devoirs.

Nous considérons qu'il est difficile pour les TdS de sortir de leur cadre de travail pour d'autre activité non liée à un client ou une prestation de service.

Selon nos statistiques, 90% des TdS participent à la séance d'information par obligation et sans réelle envie. Cependant, au fil de la séance qui dure 2 heures, ils-elles s'aperçoivent rapidement qu'ils-elles peuvent trouver un soutien dans différents domaines. Initialement, de leur côté, cette séance était une perte de temps, souvent aussi parce que les TdS pensaient « tout connaître ».

La majorité des professionnel·le·s arrive pour effectuer ce travail et n'a aucune connaissance des droits et devoirs, des questions de santé et des ficelles du métier.

À la suite de cette séance, les opinions changent et les retours sont très positifs. Les participant·e·s repartent avec des connaissances supplémentaires et se disent content·e·s d'avoir eu l'opportunité de connaître l'association.

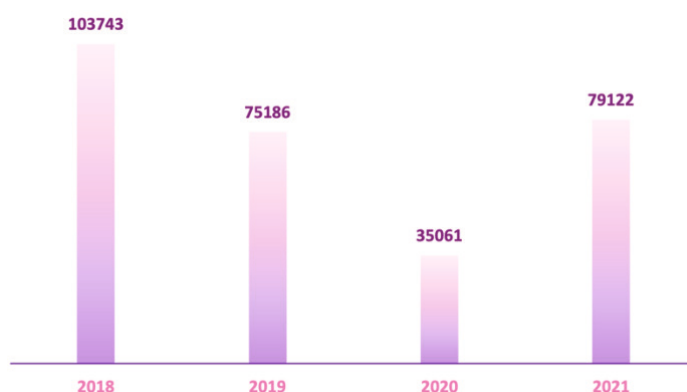
Un lien s'est créé et l'information est prise qu'une aide peut leur être apporté·e. Ils-elles estiment également que la séance serait bénéfique à certains clients et patron·ne·s qui ne respectent pas les droits des TdS.

E/ La prévention : le matériel toujours

Matériel distribué

Les messages de prévention sont suivis d'une distribution de matériel, préservatifs et lubrifiants. Cette distribution permet une continuité du message de réduction des risques et une entrée en contact avec la personne TdS.

Tableau matériel distribué (POMS, salons, bus)

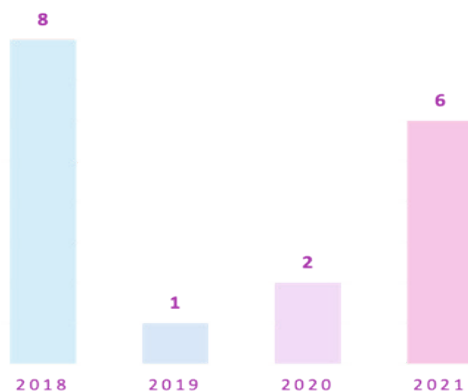


Matériel remis et matériel échangé

La baisse que l'on retrouve pour l'année 2019 concerne notamment le matériel distribué lors des permanences de prévention dans le bus où une diminution importante du nombre de contacts a été enregistrée.

Fleur de pavé s'inscrit dans le programme cantonal d'échange de matériel d'injection stérile. L'échange et la remise de matériel stérile se font lors de permanences de prévention au bus. Depuis plusieurs années, nous constatons une diminution très nette des contacts avec ce public.

Tableau matériel d'injection stérile



E/ Les visites virtuelles

Dans le canton de Vaud, l'activité du travail du sexe indoor est autorisée dans des salons qui doivent être conformément inscrits auprès de l'autorité compétence qui délivre une autorisation d'exercice. Depuis quelques années, nous observons d'autres modalités de travail et d'autres réalités. Le but pour l'association Fleur de pavé est de rester visible et accessible, ce qui relève d'un grand défi dès lors que le contact avec ces réalités ne peut pas s'établir sur nos terrains traditionnels.

La digitalisation du travail du sexe est un phénomène bien présent. Les structures de soutien aux TdS doivent donc intensifier leur présence et leurs actions sur ce terrain virtuel afin de rester en contact avec les nouvelles générations de travailleuses du sexe. Les séances d'informations et de prévention nous confirment la nécessité de s'intéresser à ce public qui est déjà présent dans le Canton de Vaud.

Au travers de **visites virtuelles**, nous allons à la rencontre des personnes TdS qui proposent leurs services sur les sites d'annonces érotiques. Nous faisons une à deux visites en ligne par mois.

Regards croisés : paroles d'intervenantes sociales - *Monique, Veronica, Andreza.*

Les visites virtuelles des sites d'annonces érotiques représentent une activité régulière depuis deux ans car elle s'est adaptée à la réalité du terrain.

Cette nouvelle manière de prendre contact avec les TdS est devenue plus pratique et plus adaptée durant la pandémie mais il est important de différencier les visites virtuelles qui se font par téléphone/ internet des visites physiques dans les salons.

À la suite de la pandémie, le nombre de TdS dans les salons a nettement diminué, pour preuve une baisse des TdS qui s'annoncent comme travaillant dans ces derniers. Une augmentation de l'activité dans le secteur virtuel est observée en parallèle soit des TdS qui disent travailler davantage en « *privé* » avec internet comme outil commercial.

L'objectif principal de l'association étant, face à cette réalité de terrain, de permettre à chacun·e des travailleur·euse·s de bénéficier des messages de prévention et réduction des risques, la prospection s'est systématisée et élargie. Les visites virtuelles sont l'occasion de passer les messages de prévention et réductions des risques, d'informer les TdS de l'obligation d'annonce auprès de la Police, et des séances d'information de l'association ; de les tenir informé·e·s de leurs droits et devoirs, s'agissant surtout du cadre légal d'exercice du travail du sexe dans le canton de Vaud.

F/ Site d'annonces *callmetoplay.ch*

Un autre outil crée depuis 2018 est le site d'annonces érotiques, d'informations et de prévention *callmetoplay.ch*. Né d'une collaboration entre Aspasia et Fleur de Pavé, ce site permet aux TdS qui exercent via Internet de diffuser des annonces érotiques gratuitement et d'accéder à des informations fiables sur la santé et leurs droits. C'est également une plateforme d'échanges communautaires, qui permet de créer du lien et de lutter contre l'isolement dont peuvent parfois souffrir les escort-es. La diffusion de messages de prévention et de réduction des risques est également cruciale pour pouvoir informer les clients sur l'ensemble des questions relatives à la santé et notamment la santé sexuelle.

En 2021

- 53'000 nouveaux utilisateur-ices sont venu-es visiter le site,
- Profils d'escort ont été créés,
- 120 escorts ont demandé à être mis-es en contact avec les associations,
- 280 personnes visitent *callmetoplay.ch* quotidiennement.



La page du site la plus vue après les recherches d'escorts, est celle nommée « urgences » qui regroupe des recommandations abordant notamment la conduite à tenir en cas de rupture de préservatif ou d'agression.

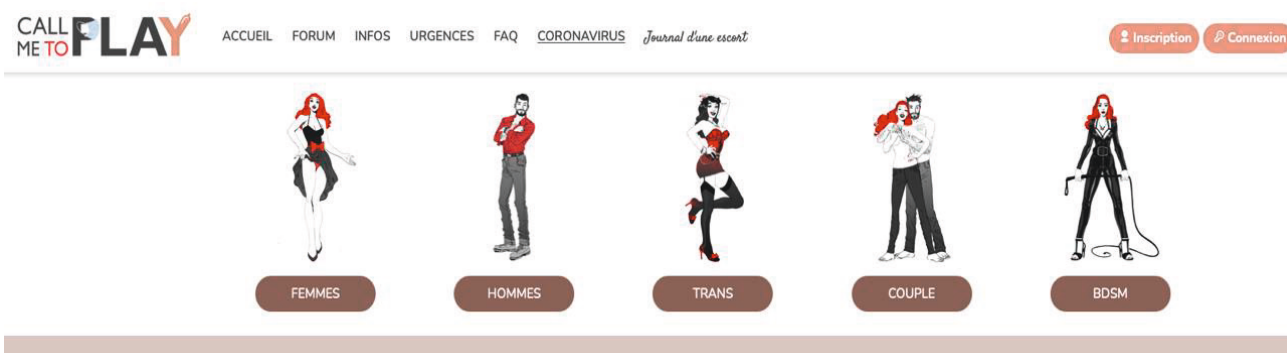
C'est donc une page contenant des informations clé pour les TdS. CMTF a toujours eu pour but de familiariser les TdS - via la rédaction de l'annonce nécessitant le choix de pratiques sexuelles - et les clients - via la liste des pratiques sexuelles offertes par les TdS - avec 3 niveaux de risque associés aux pratiques sexuelles.

CALL
ME TO PLAY

Pour ce faire, toutes les pratiques sexuelles que choisissent les TdS en éditant leur profil ou les clients en recherchant une escort ont un code couleur.

- Vert: **pas de risque d'infections sexuellement transmissibles (IST)**
- Orange: **risque d'IST mais pas de VIH.**
- Rouge: **risque de VIH.**

Plus de 70 % des clients qui utilisent ce site ont répondu à un questionnaire d'évaluation (131 participants) affirmant que l'accès à ces informations leur a permis de diminuer les risques pris en termes de santé sexuelle.

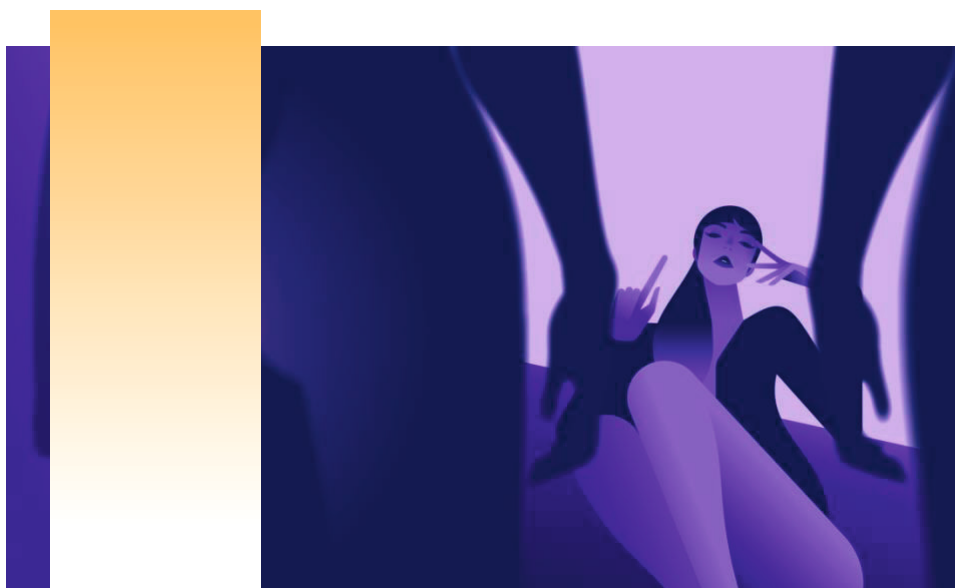


G/ Collaboration avec Unisanté : tests de dépistage sur sites

Une présence mensuelle des infirmières propose des permanences santé avec des tests de dépistage dans le périmètre de prostitution de rue de Lausanne au moyen d'un bus mobile, équipé. Des tests de dépistage rapides du HIV, de la syphilis et de l'hépatite B sont proposés gratuitement. En 2021, 64 tests de dépistage IST ont été réalisés en 2021 auprès des TdS de rue. Si la personne TdS le demande, elle peut solliciter un testing complet des IST Big5 (+ chlamydia, gonorrhée et hépatite C) directement à la consultation VISTA.

Les infirmières nous accompagnent lors des visites dans les salons à raison de trois fois par mois. Cette participation permet une complémentarité de compétences et un enrichissement des échanges de prévention et de promotion de la santé.

Dès mars 2021, à raison de une fois par mois, une infirmière de la consultation VISTA accompagnée d'une collaboratrice de Fleur de pavé, propose des testing HIV et IST directement dans les salons ce qui a permis de réaliser 72 tests de dépistage IST auprès des TdS de mars à décembre 2021. Ce dépistage était payant de mars à octobre 2021, puis est devenu gratuit dès novembre 2021 pour les TdS.



3 – Quelques pas vers l'autonomisation

A/ Je pas bien parler le français – Le français en jeu



Pour cette 2^{ème} édition des cours de français, les TdS des salons de prostitution de la région lausannoise, ainsi que celles exerçant dans la rue, ont été consultées afin de fixer les jours et les horaires des cours hebdomadaires en accommodation avec leur temps disponible.

La précarité de leurs conditions de travail des TdS, affectées par la pandémie, les a forcées à devoir être encore plus à la recherche de la clientèle persistante et, ainsi, d'adopter des horaires changeants à la dernière minute et une plus grande mobilité géographique. Soucieuses de ne pas perdre cet espace d'apprentissage du français, elles nous ont demandé la possibilité d'adapter nos horaires, ce que nous avons accepté de faire à plusieurs reprises.

Comme pour les horaires de cours, la volonté était d'adapter la matière du cours de français le plus possible aux besoins professionnels mais aussi vitaux des TdS. Ce sont elles donc qui décidaient le contenu thématique des cours. Des thèmes comme acheter des médicaments à la pharmacie, prendre une commande dans un restaurant et dialoguer avec leurs clients ont été abordés avec grand enthousiasme de leur part.

La fréquence de deux cours hebdomadaires a été maintenue. A partir de la 2^{ème} session de cours, la durée du cours de 1h30 a été prolongée à 2h. Cette prolongation répondait aux demandes de plusieurs TdS qui, appréciant leurs progrès, ont voulu augmenter leur temps d'apprentissage.



FLEUR DE PAVÉ PROPOSE

COURS DE FRANÇAIS
CURSOS DE FRANCÉS
FRENCH CLASSES
CURSOS DE FRANCEZĂ
КЛАСОВЕ ПО ФРЕНСКИ ЕЗИК

GRATUIT!

Lieu: Espace SEV52 - av.de Sévelin 52 (3e étage)

Lundi/lunes/Monday/2da feira/luni 4-6 pm
 Mardi/martes/Tuesday/3a feira/marti 10.30-12.30 am

infos: 021 661 31 21



À la suite de nos évaluations mensuelles, nous avons décidé, dès la 2^{ème} session (septembre 2021) de poursuivre les cours sans niveau, mais en adaptant la méthodologie afin que le cours réponde le plus possible aux différents niveaux en présence. Quand cela était possible, nous avons aussi expérimenté la formation par les paires avec des binômes formés par une TdS suivant le cours très régulièrement, depuis le début, et une nouvelle participante.

Un groupe WhatsApp a été mis en place pour coordonner l'enseignement, mais aussi pour partager des contenus pédagogiques en audio, appréciés par les participantes ayant de connaissances limitées dans la langue écrite.

Comme pour l'année 2020-21, les participantes nous ont exprimé leur satisfaction d'avoir un espace d'apprentissage et de dialogue en français en présentiel

pendant la période de Covid, alors que bon nombre de cours de français offerts à Lausanne ont dû passer à un régime virtuel. Ce maintien de cours présentiel leur a permis de socialiser entre elles et de progressivement atteindre une cohésion de groupe favorisant des débuts d'entraide.

Une entraide notamment pour trouver d'autres opportunités d'emploi, afin de pallier la crise économique affectant durement les TdS, a été mis sur pied spontanément par les participantes. Une des 4 élèves régulières depuis le début des cours a pu rejoindre un cours de français classique de niveau A1 à Céfil. Une autre s'est inscrite pour un cours d'alphabétisation à Appartenances. Nos cours ont donc servi comme trampoline pour que ces deux tds accèdent à l'offre de cours usuels à Lausanne, ce qui n'était au départ pas un résultat attendu dans notre projet, mais dont nous sommes réjouies car il représente un indicateur d'intégration, un de nos objectifs majeurs. Le renforcement de l'estime de soi et l'empowerment sont visibles chez les élèves les plus régulières qui nous ont raconté avoir pu seules s'exprimer à la poste ou à la pharmacie, ou se rendre compte qu'elles se font mieux comprendre par leurs clients. Elles ont senti avoir pu surpasser des blocages face à la langue et ainsi dépasser de plus en plus des peurs du stigmate porté à l'encontre de leur travail, vécues avant leur participation au cours de français.

Sandra Muri, collaboratrice de Fleur de Pavé, en charge du projet.

B/ Une approche communautaire

Cette action communautaire, initialisée en 2020 en articulation avec les cours de français, a comme objectif de transmettre des outils concrets et des connaissances aux TdS pour faire valoir leurs droits, d'augmenter la solidarité entre ils-elles et de leur permettre, d'acquérir les connaissances du réseau partenaire médico-socio-administratif et juridique leur étant accessibles.

Repas communautaire

Fleur de Pavé



Vendredi 26 novembre 2021



- Préparation de 21 à 22h
- Repas à partager de 22 à 23h30

Espace Sev52 - av. de Sévelin 52, 1004 Lausanne

021 661 31 21 – 079 339 57 51

Pour motiver leur participation, particulièrement celles exerçant dans la rue, nous avons organisé cette activité à l'*Espace Sev52*, un espace de co-working où une terrasse et une cafétéria étaient à notre disposition. A cet endroit ont aussi lieu les cours de français ; il est, par ailleurs, idéalement situé car il se trouve dans le périmètre officiel de la prostitution de rue. Nous avons choisi de démarrer les repas à 22 heures, heure à laquelle les TdS commencent à travailler et de le terminer aux alentours de 00h30, afin de leur laisser le temps de venir selon leurs envies et en regard de leur travail.

Dans le but de renforcer le sentiment communautaire entre les TdS, nous avons également souhaité leur donner la possibilité de participer à la préparation des repas, en notre compagnie.

A ce jour, les résultats sont très satisfaisants, étant donné que cette activité se déroulait sur leur lieu et pendant leurs heures de travail.

Lors des 6 repas organisés, le nombre de participant·e·s a vacillé entre 17 et 26. A chaque fois, au moins deux TdS ont aidé à la préparation du repas ou ont amené des plats.

Plusieur·e·s participant·e·s ont verbalisé le fait qu'ils-elles avaient apprécié ce moment passé ensemble et visiblement, ils-elles ont pu bénéficier des échanges avec les intervenantes du réseau. Cette année, deux institutions ont pris part à nos repas communautaires : l'association Astrée, qui œuvre contre la traite des êtres humains, et une médecin spécialisée en santé sexuelle de Profa.

L'un des repas a également servi à promouvoir notre nouvel axe d'intervention : des séances d'informations ouverts à toutes personnes concernées par le travail du sexe.

Au dernier repas, la référente santé de Fleur de Pavé est venue dispenser une prévention concernant la Covid-19, les lieux de vaccination, ainsi que les infections sexuellement transmissibles et leur dépistage.



4 - Les perspectives de l'association

Fleur de pavé reste toujours très préoccupée des conditions de travail dans lesquels exercent les personnes travailleuses du sexe qui sont très risquées à plusieurs niveaux :

- L'insécurité : par exemple, les TdS qui travaillent dans la rue doivent soit effectuer leurs prestations illégalement dans l'espace public, soit suivre les clients dans leur voiture, et sont donc plus à risque de subir des agressions et des vols.
- La précarité financière exacerbée par les conditions de travail : les mauvaises conditions de travail du sexe dans la rue poussent les TdS à baisser les prix de leurs prestations. De plus, les prix des salons absorbent une trop grande partie de leur bénéfice. Cela peut potentiellement les endetter et les rendre dépendantes de personnes tierces (risques d'exploitation).
- L'insécurité et la précarité financière des TdS ont un impact direct sur leur santé en général : elles réduisent leur pouvoir d'agir et leur marge de négociation avec les clients.
- Le manque d'infrastructures adéquates engendre un climat d'insécurité voire une image négative que subissent également les riverains et propriétaires de la zone de prostitution et du quartier environnant.
- L'accessibilité aux soins reste entravée par un contexte socioéconomique souvent vulnérable.

Avec l'arrivée de la pandémie de covid-19, les risques liés à l'exercice de la prostitution ont été aggravés dans le canton de Vaud (Ros, Pongelli et Devillers, 2021) et en Suisse de manière générale (ProCoRe, 2021).

L'approche de réduction des risques adoptée par Fleur de pavé vise notamment à permettre à la personne dans le besoin d'acquérir suffisamment de savoir-faire pour qu'elle puisse agir en conséquence et donc réduire les dommages. Complémentaires à ce travail, des collaborations avec des institutions partenaires se tissent afin d'améliorer par exemple l'accès aux soins en santé sexuelle et gynécologique. Des projets spécifiques prennent le jour, comme par exemple, les cours de français et les repas communautaires, afin d'apporter des outils pour soutenir l'empowerment des TdS et proposer des moments de rencontre. Fleur de pavé s'engage par ailleurs à questionner des solutions pragmatiques et pertinentes pour améliorer les conditions de travail des personnes TdS .

Au bout du « conte », ne faudrait-il pas rêver d'un lieu safe et friendly pour les travailleuses et travailleurs du sexe ?

5 - Une vague de soutien

Un grand merci :

- aux personnes exerçant le travail du sexe, pour la confiance qu'elles nous témoignent, pour les échanges riches et touchants, pour leur force et leur courage ;
- à l'équipe des collaboratrices et des collaborateurs, pour son engagement, sa persévérance et son travail sur le terrain qui a été remarquable en situation de crise notamment ;
- au comité pour son soutien, son enthousiasme et sa disponibilité.

Nous tenons à remercier en particulier :

- La **Fondation Mère Sofia** pour la mise en place des aides alimentaires,
- Les **bénévoles** qui ont prêtés main forte pour l'organisation de la distribution de colis alimentaires,
- Les **donatrices et donateurs privé.e.s**,
- Nos **membres**.

Nous remercions également nos bailleurs de fonds qui ont permis d'accomplir notre travail et de développer de nouveaux projets : Direction, Générale de la Santé du canton de Vaud, Ville de Lausanne, Fondation Albert Fischer, Lausanne Région, Ville de Morges, Police Fédérale, Loterie Romande, Bureau Cantonal des étrangers et la prévention du racisme, Bureau lausannois pour les immigrés, Chaîne du bonheur.

6 – Comptes et bilan 2021 / Budget prévisionnel 2023

Bilan

FLEUR DE PAVE		
LAUSANNE		
BILAN au 31 décembre 2021		
ACTIF	2021	2020
Disponible		
Caisse	577.70	1,059.55
PostFinance	402,201.82	344,529.39
Réalisable		
Actifs transitoires	1,662.35	16,101.40
Immobilisé		
Garantie de loyer, Sévelin 32	3,501.20	3,501.20
Véhicules	pour mémoire	pour mémoire
Informatique	5,287.00	
Totaux	<u>413,230.07</u>	<u>365,191.54</u>
PASSIF	2021	2020
Exigible à court terme		
Créanciers	36,210.39	3,242.85
Passifs transitoires	23,915.65	16,449.01
Fonds, provisions et réserve d'exploitation		
Réserve d'exploitation	70,215.52	29,016.67
Fonds de réserve Santé (SWISS 405)	45,549.75	32,482.60
Fonds de réserve SMW+400	33,130.55	10,086.50
Fonds de réserve autonomisation 401	15,058.10	40,774.00
Fonds de Solidarité 403	145,952.59	193,942.37
Fonds Peripatix	4,000.00	-
Fonds propres		
Capital	39,197.53	39,197.53
Résultat d'exercice	-	-
Totaux	<u>413,230.07</u>	<u>365,191.54</u>

Résultats d'exploitation

FLEUR DE PAVE LAUSANNE Exploitation "Récapilutation"	Budget 2021	Comptes au décembre 2021	31 Comptes 2020
Charges			
Frais sanitaires	6,800.00	9,146.05	676.20
Alimentation	3,800.00	5,481.40	1,415.30
Prestations aux usagères	1,200.00	7,169.85	6,802.05
Salaires & charges sociales du personnel	778,793.00	705,753.90	543,517.81
Autres frais du personnel	25,247.00	22,813.75	5,628.76
Honoraires pour prestations de tiers	12,100.00	7,215.95	5,382.85
Loyers & charges	31,900.00	63,579.80	23,504.65
Entretien des locaux	7,067.00	10,785.20	2,206.83
Entretien des équipements (y.c. petites acquisitions)	9,000.00	4,490.85	3,318.93
Entretien & réparation des véhicules	7,000.00	20,210.57	8,903.50
Frais matériels	-	-	-
Supports visuels	48,500.00	35,074.00	-
Assurances	5,350.00	8,429.00	4,987.35
Frais de bureau & d'administration	10,100.00	12,360.95	7,516.31
Communication	4,000.00	121.20	166.65
Autres charges d'exploitation	1,000.00	5,026.93	384.55
Totaux	<u>951,857.00</u>	<u>917,659.40</u>	<u>614,411.74</u>
Produits			
Produits sanitaires	4,000.00	8,191.25	4,463.26
Produits divers	1,000.00	50.00	2,000.00
Revenus des intérêts	-	-	-
Contributions & subventions			
- Canton de Vaud	619,317.00	619,317.00	288,650.00
- Commune de Lausanne	299,300.00	281,300.00	281,300.00
- Commune de Morges	5,000.00	5,000.00	5,000.00
- Lausanne région	50,000.00	45,000.00	45,000.00
Total des produits d'exploitation	978,617.00	958,858.25	626,413.26
Résultat d'exploitation intermédiaire	26,760.00	41,198.85	12,001.52
Attribution du résultat à la réserve d'exploitation		-	-
Résultat Exploitation	<u>26,760.00</u>	-	<u>0.00</u>

Budget 2023

Fleur de pavé	Budget 2023
Récapitulation Exploitation	
Charges	
Salaires & Charges du personnel	854576
Autres frais personnel	32200
Honoraires pour prestations de tiers	24100
Frais sanitaires	9000
Alimentation	5000
Entretien locaux	10800
Entretien équipements (y.c pet. acquisitions)	7500
Entretien et réparation véhicules	15000
Loyers et charges	62000
Prestations usagères	5000
Communication	3000
Frais de bureau & administration	13000
Frais matériels	8000
Supports visuels	13000
Assurances	8000
Autres charges d'exploitation	4000
Total charges exploitation	1 074 176
Produits	
Produits sanitaires	4000
Produits divers	1000
Revenus des intérêts	
<u>Contributions & subventions</u>	
Canton de Vaud	719060
Commune de Lausanne	307800
Lausanne Région	35000
Commune de Morges	5000
Total produits d'exploitation	1 071 860
Résultat	- 2316



www.fleurdepave.ch