



F L E U R D E P A V É

ÉDITORIAL du Comité

Cher-e-s membres de Fleur de Pavé

Rédiger un mot du comité de Fleur de pavé pour l'année 2019 s'annonce comme une gageure. En effet, l'envie de parler des actions actuelles de notre association auprès des travailleur-euse-s du sexe (tds) durant la crise du nouveau Coronavirus est tentante, relever que le travail de nos collaborateur-trice-s a été exemplaire, rappeler que cette crise a été le révélateur de la précarité cachée de notre société. Pourtant...

Pourtant 2019 a été riche, elle aussi, en événements et nous nous devons de relever l'engagement de l'association pour cette période pré-Covid-19.

D'abord relever que le site internet www.callmetoplay.ch d'annonces érotiques, de prévention et d'information a poursuivi son développement pour s'affirmer de plus de plus comme plateforme incontournable dans le milieu du sexe tarifé sur internet. Ce site permet aux tds de publier des annonces gratuitement, sans passer par les sites conventionnels qui pratiquent des prix prohibitifs. Mais, l'intérêt de ce site c'est, à ce jour, de participer aux messages de réductions des risques qui visent à diminuer les conséquences négatives, par la promotion de comportements à moindre

risque, par la réponse aux besoins de première nécessité, et par la protection contre la stigmatisation et l'exclusion. Ce site répond à un besoin réel, il est pertinent dans sa conception et dans son orientation, mais son financement n'est malheureusement pas garanti sur le long terme et ce projet, intercantonal, justifierait une augmentation de son subventionnement pour permettre sa pérennisation et une meilleure efficacité dans les délais d'inscriptions.

2019 c'est aussi, les effets concrets de la diminution de la zone de prostitution à Sévelin, qui est passée, pour mémoire, de 1'700 mètres linéaires à 700, et a eu les effets négatifs attendus : diminution des contacts dans nos permanences, tensions plus marquées entre les travailleur-euse-s du sexe, avec des logiques agressives de prise de terrain et plus de violences. L'effet probablement le plus notable et préoccupant, est le prix des prestations qui a dramatiquement baissé, impliquant une précarisation accrue de plusieurs hommes et femmes se retrouvant ainsi en situation de pauvreté extrême.

Cette situation est d'autant plus dommageable que nous ne pouvons que craindre une invisibilisation des personnes qui ne trouvent plus de places dans la rue pour travailler, et qui risquent de ne plus trouver, ou de

ne plus demander le soutien de notre association.

Les alertes concernant les contre-prescriptions, en lien avec des consommations de psychotropes, nous sont aussi parvenues. Éléments très compliqués à travailler, les propositions sont des fenêtres d'opportunité entre un-e consommateur-trice et un-e client-e potentiel-le. Nous restons attentifs à la situation, mais il est difficile pour l'instant de parvenir à identifier des bénéficiaires.

Le comité constate et s'alarme de la précarisation des tds qui devient préoccupante, de l'invisibilisation et de la limitation des opportunités de défendre leurs droits, de s'informer de leurs devoirs. Ceci impacte directement ces dernier.e-s par une augmentation de leur vulnérabilité. Comme le rappelle Warinski en 1987 : « *La précarité conduit à la pauvreté lorsqu'elle affecte plusieurs domaines de l'existence, qu'elle « se chronicise » et qu'elle compromet ainsi gravement les chances de réassumer ses responsabilités et de reconquérir ses droits par soi-même dans un avenir prévisible* ». Nombre de tds sont en train d'entrer en situation de pauvreté absolue.

Enfin, notre préface ne saurait se conclure sans relever et souligner le travail admirable de nos collaborateur-trice-s, tant sur le terrain qu'au niveau de la direction. Travailler, comme il-elle-s le font dans l'ombre de la richesse auprès d'hommes et de femmes en souffrance, nécessite engagement et endurance !

Le Comité remercie ses équipes et renouvelle son admiration pour le travail fourni.

Yan Desarzens pour le Comité

TABLE DES MATIERES

Éditorial du Comité	P.1
L'équipe de Fleur de Pavé	P.2
L'association en 2019	P.2 - 9
Bilan des comptes 2019	P.10 - 11
Budget prévisionnel 2021	P.12

Lieu d'accueil & d'écoute
Promotion et Prévention de la santé
Accompagnement et orientation

L'équipe de Fleur de pavé

Les membres du comité : Zoé Blanc-Scuderi, Oriana Villa, Vera Bustamante, Géraldine Chollet, Yan Desarzens, Dominik Schmid, Patrick Mangold.

Membre sortant lors de l'AG 2019 : Guido Biscontin

Membres entrant-e-s : Francis Vu

L'équipe des intervenant.e.s sociaux.ales

Silvia Pongelli, directrice
Sandrine Devillers, adjointe à la direction
Estela Bergier
Sarah Meyer
Lorena Molnar jusqu'au 31.12
Julien Borloz
Monique Guimaraes Torres

Veronica Atanasova dès le 1^{er} janvier
Mihaela Georgescu dès le 1^{er} juin
Sandra Muri dès le 28 janvier
Claudia d'Andrea dès le 19 septembre
Maevane Rosselet dès le 1^{er} octobre
Andrea Coduri jusqu'au 31.03.2019

L'équipe des remplaçant.e.s : Camille Schaub, Karine Jordan, Micheline Fragnière, Yasmine Idalan, Louis Vuillemin, Razvan Airinei, Loïse Lambert, Simona Roth et Andrea Coduri.

Fleur de Pavé au quotidien

L'année écoulée a été caractérisée par des questionnements sur nos pratiques, sur notre vision, sur notre posture.

On se rappellera, ces dernières années que les terrains de la prostitution ont été bousculés à la suite de décisions prises par les autorités publiques et de choix politiques. Ce qui a eu un impact direct tout d'abord sur les personnes travailleuses du sexe (tds) et ensuite sur nos pratiques professionnelles.

Une restriction des lieux de prostitution est une tendance qui ne connaît pas de frontières. Si d'une part nous restons très vigilants quant à l'imposition d'une tendance sociétale à vouloir cacher et abolir les métiers de la prostitution, d'autre part nous sommes soutenu.e.s, voire encouragé.e.s par la progression d'une tendance opposée. C'est ici que nous puisons nos ressources et nos espoirs pour une reconnaissance des métiers de prostitution au sein de notre société.

Dans un contexte en perpétuel mouvement, notre présence sur le terrain se relève être très précieuse, avec une qualité d'écoute nécessaire et des compétences professionnelles transversales affirmées pour accompagner et soutenir des réalités qui deviennent de plus en plus complexes. Nous constatons entre autres que les conditions de travail des tds ne cessent de se détériorer avec pour corolaire une précarisation du statut des tds en termes économiques, de santé et de conditions de vie en général.

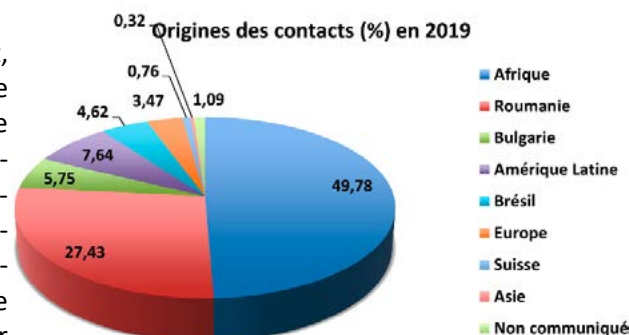
L'association Fleur de Pavé dans ce contexte déploie toutes ses ressources pour palier au mieux les demandes et besoins des tds.

Ce travail est accompli par une équipe présente sur le terrain. Un grand merci à l'équipe pour son engagement et aux tds pour la confiance témoignée.

En 2019 nous enregistrons un total de **8'981 contacts** sur l'ensemble des activités. Par rapport à l'année précédente, nous constatons une augmentation de contacts lors des permanences d'orientation médico-sociales au bureau (POMS) et lors de visites de prévention dans les salons ; à l'inverse, une baisse de contacts lors de permanences de prévention dans le bus.

Les origines de tds sont sensiblement les mêmes que pour l'année 2018 avec l'Afrique très majoritairement représentée au bénéfice des nigérianes présentes dans le secteur de la prostitution de rue et d'autres personnes d'origine africaine (Cameroun, Côte d'Ivoire) demandeuses d'une aide soutenue dans le cadre des permanences d'orientation médico-sociale. Une baisse générale est cependant remarquable pour ces pays (moins de femmes nigérianes dans le rue) au profit des ressortissant.e.s bulgares et roumaines davantage présent.e.s dans les salons et autres établissements (bar-clubs et cabarets). Les pays d'Amérique enregistrent aussi une légère hausse.

Total par année	Nb contacts POMS	Nb contacts Bus	Nb contacts Visites Salons	Nb contacts par année
2019	899	7'262	972	9'133
2018	653	9'125	885	10'663
2017	953	12'526	793	14'272



Les Permanences d'orientation médico-sociale

899 contacts (+ 246 par rapport à 2018)

Si la complexité des situations est tangible lors des permanences de prévention dans le bus et les visites dans les salons, elle prend toute son ampleur quand la personne tds fait le pas de venir dans notre bureau. Les POMS permettent un accueil individuel et des entretiens anonymes, des conditions favorables à des échanges en toute confidentialité et à la création d'un lien de confiance.

POMS	Nb permanences	Nb contacts	Matériel distribué
2019	202	899	2'865
2018	201,5	653	2'610
2017	203	953	2'250

La fréquentation des POMS évolue chaque année, ce qui vient confirmer nos constats :

- L'importance de proposer un espace d'accueil non jugeant où la confidentialité est garantie.
- Les besoins exprimés se complexifient et requièrent de compétences professionnelles spécifiques pour une prise en charge adaptée.

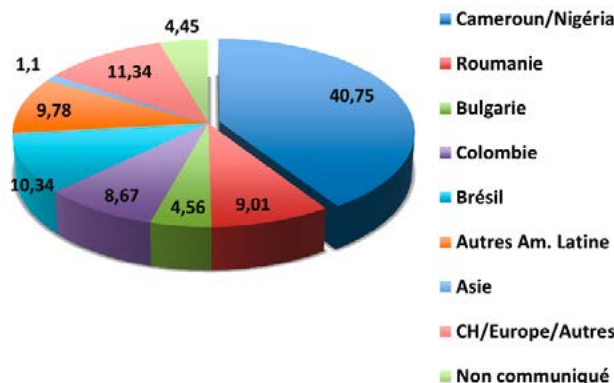
Parmi les thèmes abordés lors des POMS sous la rubrique « contexte de travail », il est intéressant de remarquer que les problèmes de langue (méconnaissance du français) sont à nouveau la préoccupation principale évoquée par les tds dans leur activité professionnelle et leur vie quotidienne.

Thèmes les plus abordés - POMS
Santé
1. Écoute
2. Santé gynécologique
3. IST/VIH et santé physique
4. IVG
Contexte de travail et de vie
1. Difficulté à parler la langue
2. Violence subie
3. Sentiment d'insécurité
Aide administrative
1. Annonce 90 jours et permis B
2. Assurances maladie
3. AVS
4. Traitement des factures

Si nous mettons cette information en perspective avec la vision que la langue est le premier facteur facilitant l'intégration, nous pouvons assez facilement en déduire les difficultés auxquelles ces personnes sont ou pourraient être exposées. Les conditions de vie et de travail sont aussi des sujets fréquemment abordés lors des POMS. La plupart des personnes accueillies sont migrantes. La famille étant souvent restée au pays d'origine, elle peut être dépendante de leur travail en Suisse. Cette situation engendre une pression certaine pour le/la tds.

Autant de contraintes tant morales que pragmatiques qui laissent enfermées les tds dans des loyautés les privant parfois de passer à autre chose et de vivre un peu plus sereinement.

Origines contacts POMS (%) en 2019



Nous avons rencontré un public majoritairement originaire des pays d'Afriques, 40% (Nigéria, Cameroun, Guinée, Maroc, Côte d'Ivoire) et de Roumanie (9%).

Visites de prévention dans les établissements où s'exerce la prostitution

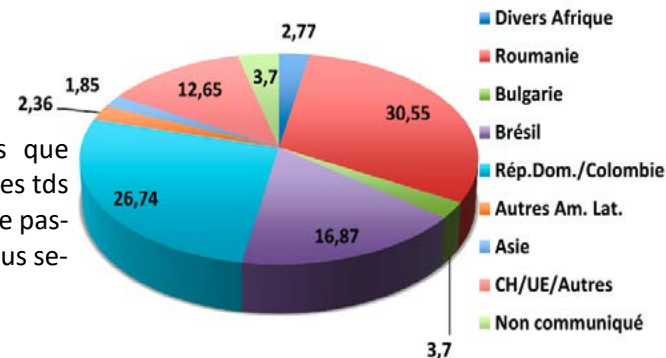
972 contacts (+ 87 par rapport à 2018)

Deux à trois demi-journées par semaine, un binôme sillonne le canton pour aller à la rencontre des tds qui pratiquent dans les salons. Parfois se situant dans des petites villes, parfois à des endroits en périphérie, ces visites sont l'occasion d'aller à la rencontre de notre public cible, d'être présent là où les tds travaillent, d'échanger sur les bonnes pratiques à moindre risque, de proposer du matériel de prévention, de distribuer de la documentation et des adresses utiles relatives au réseau médical, social, juridique et administratif.

SALONS	Nb Visites	Nb contacts	Matériel distribué
2019	648	972	10'116
2018	714	855	10'503
2017	609	793	9'702

En 2019, nous avons visité environ 120 différents établissements, pour un total de 648 visites et 972 contacts.

Origines contacts Salons (%) en 2019



Les personnes rencontrées sont pour environ 38% originaires de Roumanie et de Bulgarie. 29% viennent d'Amérique Latine (République Dominicaine, Colombie principalement) et 17% du Brésil. Ces chiffres sont identiques à l'an passé. Les tds se révèlent être pour une large majorité des femmes cis genres, avec quelques personnes *trans**.

Thèmes les plus abordés - Salons
Santé
1. IST/VIH/PEP
2. Contraception
3. Pratiques à risque
4. Violences
Contexte de travail et de vie
1. Conditions de travail
2. Annonce 90 jours et permis B
3. Concurrence déloyale
Facteurs de risques
1. Difficulté à parler la langue
2. Pratiques à risque affichées
3. Nombre de TdS supérieur à 5

Les principaux facteurs de risques répertoriés touchent à la méconnaissance de la langue française, les pratiques à risque affichées, le nombre de tds supérieur à 5 et finalement le changement fréquent des tds dans un même salon.

Notre présence régulière dans les salons nous permet de rencontrer un nombre important de personnes qui parfois restent que quelques jours dans un même lieu avant de se déplacer dans d'autres villes, cantons ou pays. Les lacunes de la langue est un obstacle tant pour la compréhension des informations utiles en cas de besoin que pour l'accès aux différents services (médicaux, administratifs, etc.).

Comparativement à l'an passé, cette année les professionnel-le-s parlent plus fréquemment des violences subies dans leur contexte de travail souvent liées à la relation avec les clients. Mais pas uniquement, car une concurrence déloyale entre elles/eux et des conditions de travail jugées mauvaises semblent peser sur l'activité et apportent des tensions significatives. Il apparaît également des difficultés avec les tenancier-ière-s dont les motifs sont d'ordre pécuniaire. Les loyers pratiqués peuvent être difficiles à supporter économiquement par les tds quand ils ne sont pas parfois abusifs

Cette population qui était en croissance jusqu'alors amorce cette année une légère diminution (-3.5 point) au profit des travailleuses et travailleurs venu.e.s de pays de l'est (Roumanie 29.0% et la Bulgarie, 6.8%, en augmentation de 5.5 points).

Les permanences de prévention dans le bus

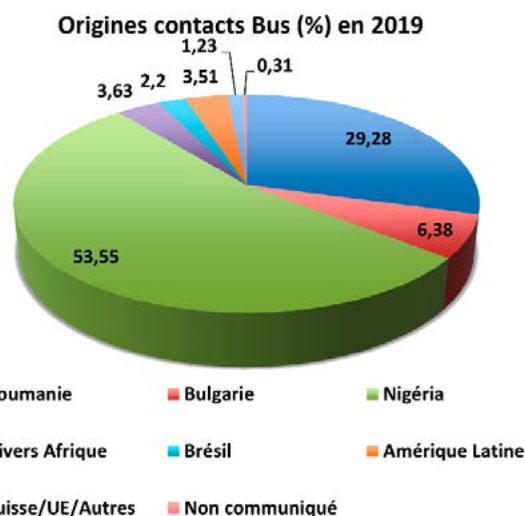
7'262 contacts (- 1'863 par rapport à 2018)

Les permanences de prévention dans le bus offrent un lieu d'accueil non jugeant et d'écoute active. Il s'agit d'un moment d'échange qui porte sur plusieurs sujets de conversation, allant des questions qui touchent à la santé, aux conditions de travail et aux aspects administratifs.

BUS	Nb permanences	Nb contacts	Matériel distribué
2019	251	7'262	62'205
2018	256	9'125	90'630
2017	258	12'526	114'045

Cet espace est aussi investi comme lieu de répit, une petite pause pendant le travail. Si d'une part le nombre de contacts enregistrés diminue par rapport aux années précédentes pour atteindre les 7'262 contacts en 2019, nous constatons d'autre part une complexification des situations rencontrées. En découlent des prises en charge sur le moyen-long terme, sur le plan administratif et psychosocial plus lourdes pour lesquelles des compétences professionnelles confirmées au sein de l'équipe Fleur de pavé s'avèrent être plus que nécessaires et la collaboration avec le réseau partenaire très importante.

Depuis quelques années, nous enregistrons une présence confirmée de personnes originaires des pays d'Afrique, notamment du Nigéria, 53.5%.



Les thèmes abordés peuvent être très variés, allant des questions qui touchent à la santé, aux conditions de travail et aux aspects administratifs.

Thèmes les plus abordés Bus
Santé
1. Santé gynécologique
2. Santé physique
3. IST/VIH
4. Santé psychologique
Contexte de travail et de vie
1. Conditions de travail
2. Migration
3. Violences
4. Proxénétisme
Demandes administratives
1. Annonce 90 jours / permis B
2. Envie d'arrêter
3. Assurance maladie

Matériel distribué - matériel remis et matériel échangé

Les messages de prévention sont suivis d'une distribution de matériel, préservatifs et lubrifiants.

Matériel distribué	POMS	Bus	Salons	Total/année
2019	2'865	62'205	10'116	75'186
2018	2'610	90'630	10'503	103'743
2017	2'250	114'045	9'702	125'997

Des conditions de travail très précaires ne respectant plus aucune dignité humaine, ni les règles d'hygiène et de sécurité de base se confirment encore pour 2019 et expliquent en partie les sujets comme celui des conditions de travail qui sont abordés par nos bénéficiaires lors de ces permanences. Concernant le thème de la santé, la santé gynécologique est au cœur des préoccupations. Des conditions de travail difficiles expliquent également une santé physique fragilisée et une santé mentale mise à l'épreuve. Les conditions d'exercice du travail du sexe dans la rue s'étant fortement dégradées, il apparaît que celui-ci se déprécie fortement avec des tds malmenées, abusées, voire agressées.

Dans ce contexte-ci, il n'est pas étonnant de voir les tds exprimer fortement leur envie d'arrêter l'activité et sous une pression trop lourde de les entendre dénoncer des situations de contraintes.

Cette distribution permet une continuité du message de réduction des risques et une entrée en contact avec la personne tds.

La baisse que l'on retrouve pour l'année 2019 concerne notamment le matériel distribué lors des permanences de prévention dans le bus où une diminution importante du nombre de contact a été enregistrée.

Fleur de pavé s'inscrit dans le programme cantonal d'échange de matériel d'injection stérile. L'échange et la remise de matériel stérile se font lors de permanences de prévention au bus.

Matériel de réduction des risques	2019	2018	2017	2016
Contacts	1	2	4	39
Seringues rendues	1	3	4	284
Seringues distribuées	1	3	2	286
Seringues vendues	0	5	2	39

Depuis plusieurs années, nous constatons une diminution très nette des contacts avec ce public.

Les contacts avec les personnes toxico-dépendantes ne cessent de diminuer dans un contexte d'échange de matériel stérile et ce pour différentes raisons. La première est que les structures d'accueil dédiées à ces personnes se sont davantage rendues visibles ; la deuxième est que les personnes concernées identifient en premier une problématique de dépendance auxquelles ces structures peuvent répondre directement avant d'envisager le travail du sexe comme une activité – souvent annexe - pour laquelle elles peuvent demander une aide. Cependant, le travail du sexe peut sous-entendre différentes formes d'addictions et de consommations (cannabis, alcool, médicaments, sniff, fumée, etc.) ; soit des produits consommés lors de l'activité ou sur demande d'un client, soit une consommation régulière. La consommation n'est pas un sujet aisé à aborder de prime abord par l'équipe de Fleur de Pavé avec les personnes tds.

Néanmoins cette problématique de santé est présente dans notre population cible pour être parfois évoquée et souvent présentée par les collaborateur-trice-s qui détectent des signes de consommation. Fleur de pavé souhaite dans l'avenir mettre en place un dispositif d'approche de la thématique pour aller vers davantage de messages de prévention et de réduction des risques.

Comment s'adapter aux besoins du terrain ?

Le terrain est la base du travail au quotidien de Fleur de Pavé. L'observer, le laisser parler, le questionner...pour finalement s'adapter à ses besoins, à ce qu'il nous dit, à ce qu'il nous apprend. De ces observations et enseignements naissent des stratégies à mettre en place et des priorités auxquelles il faut répondre. Le comité s'est réuni en session stratégique d'une journée en mai 2019 afin de définir ses missions et les enjeux prioritaires auxquels l'association doit faire face.

Fleur de pavé :

- 🌀 Vise une société qui respecte les droits humains des personnes tds.
- 🌀 S'engage au niveau sociétal, communautaire et individuel pour que les personnes tds ne soient pas stigmatisées.

- 🌀 Reconnaît le travail du sexe comme une activité professionnelle exercée librement et sans aucune forme de contrainte. Une tolérance zéro est appliquée pour toute forme de travail forcé, pour l'exploitation sexuelle, la traite des êtres humains et les mauvais traitements.
- 🌀 Défend et promeut l'accueil inconditionnel.
- 🌀 Considère les personnes tds des actrices de leur parcours et comme des partenaires. Elle vise leur autonomie et leur empowerment.
- 🌀 Lutte pour garantir des conditions de travail dignes.
- 🌀 S'engage pour garantir une égalité des changes et une égalité de traitement.

Ainsi les grands thèmes de travail retenus ont été :

- 1/ Les conditions de travail des tds ;
- 2/ L'accès aux soins de santé (physique, gynécologique, psychologique) ;
- 3/ Sécurité des tds (prévention des situations de victimisation et prise en charge des victimes et des mineur.e.s) ;
- 4/ Equité de traitement et égalité des chances ;
- 5/ Equipe et structure Fleur de Pavé.

Derrière une association, il y a certes des missions à mener, des axes de travail à définir, un public cible à rencontrer mais il y a surtout une équipe sur laquelle l'association doit s'appuyer. Certes, il y a les compétences aussi plurielles et transversales que possibles mais il y a aussi et surtout un esprit d'équipe à construire, à entretenir et à préserver. Les métiers du social n'épargnent souvent pas les collaborateur.trice.s ; supervision, réunions, colloque, formations, ...sont autant d'outils nécessaires et aidants.

Mais le petit plus pour garder une équipe soudée est souvent ailleurs. En décembre 2019, pour la première fois, Fleur de Pavé a dédié une journée entière à son équipe en la conviant à un déjeuner décontracté et à un après-midi créatif durant lequel les collaborateur.trice.s ont élaboré ensemble une fresque illustrant les valeurs de l'association et celles chères à l'équipe en termes de collaboration.



Cette œuvre collective trône aujourd'hui dans l'espace d'accueil du bureau (visuel p.8).

Des collaborations qui se développent et des projets qui naissent

Afin de répondre au mieux aux besoins du terrain, Fleur de pavé nourrit des collaborations avec les partenaires du réseau médico-social et développe différents projets.

Collaboration avec la consultation VIH/IST d'Unisanté

Nous poursuivons la collaboration étroite avec la consultation Vista-Unisanté.

1/ Testing lors des permanences santé dans le bus avec les infirmières d'Unisanté

Une présence bimensuelle des infirmières propose des permanences santé avec des tests de dépistage dans le périmètre de prostitution de rue de Lausanne. Des tests de dépistage rapides du HIV, de la syphilis et de l'hépatite B sont proposés gratuitement. Si la personne tds le demande, elle peut solliciter un testing complet des IST Big5 (+ chlamydia, gonorrhée et hépatite C)

Pour l'année 2019, 85 contacts ont eu lieu lors des permanences santé dans le bus et 14 directement à la consultation VISTA – Unisanté.

2/ Visites de prévention dans le canton

Les infirmières nous accompagnent lors des visites dans les salons à raison de deux fois par mois. Cette participation permet une complémentarité de compétences et un enrichissement de la prévention et de la promotion de la santé.

Prévention des victimisations liées au travail du sexe dans le canton de Vaud

Avec le soutien de la Police Fédérale, depuis 2018, nous organisons des activités pour aborder la thématique de la prévention aux infractions liées au travail du sexe.

En 2019, ce projet s'est décliné en plusieurs actions :

- Des ateliers de prévention dans la rue et dans les salons pour aborder différents sujets : la Loi d'aide aux victimes d'infractions (LAVI), l'identification de bons clients et la solidarité entre collègues.
- L'élaboration d'une brochure multilingue avec les informations utiles et nécessaires de services existants en cas de victimisation. Pour ce faire nous avons invité des professionnels du centre LAVI, de EMUS et du service de Médecine des violences du CHUV à se rendre sur le terrain de prostitution de rue pour présenter leur travail. Si elles le souhaitent, les personnes tds pouvaient profiter de cette présence pour leur poser directement des questions. Ces échanges ont contribué à l'élaboration d'une brochure traduite en roumain, anglais, espagnol et portugais.

La sensibilisation a été bidirectionnelle : d'une part auprès des tds et d'une autre, auprès des services susceptibles d'accueillir et d'accompagner avec cette population dans différentes démarches en cas d'infractions subies.



Association Fleur de Pavé
Av. de Sévelin 32B
1004 Lausanne
021 661 31 21



Victime de violences?

Un guide pratique si tu es victime d'infraction

Migration et facteurs de vulnérabilité au VIH et IST des populations effectuant le travail du sexe en Romandie (SWMV+ 2018)

Sur la base des objectifs du Programme national VIH/IST 2011-2017 (PNVI), en collaboration avec l'association Aspasia (Genève), nous menons le projet SWMV+ qui a démarré en 2016 et se poursuit à ce jour. Ce projet s'adresse aux personnes de sexe féminin cisgenre, aux personnes trans* et aux personnes de sexe masculin HSH, majoritairement issus de la migration et qui exercent le travail du sexe en Romandie.

Depuis, d'autres partenaires actifs auprès du même public ont intégré ce projet, l'association Grisélidis (Fribourg), le programme P.A.S.S de Médecins du Monde (Neuchâtel), le Groupe Sida Jura et Promotion Santé Valais.

L'objectif principal du projet est la promotion de la santé et la prévention des IST, en incitant des changements et en favorisant l'adoption des règles du Safersex par les tds et leurs clients. Dans un deuxième temps, ce projet vise à sensibiliser et à informer les acteurs du réseau socio-sanitaire romand pour améliorer l'accès aux soins des publics cibles.



En 2019, plusieurs actions ont été menées en collaboration étroite avec le réseau romand :

1. Transferts et échanges de compétences inter-associatives et inter-régionales ;
2. Rencontres avec les groupes cibles pour mener des actions de prévention et de promotion de la santé ;
3. Accompagnement et soutien dans l'accès aux soins ;
4. Développement des outils communs d'informations et de prévention du VIH et des IST.

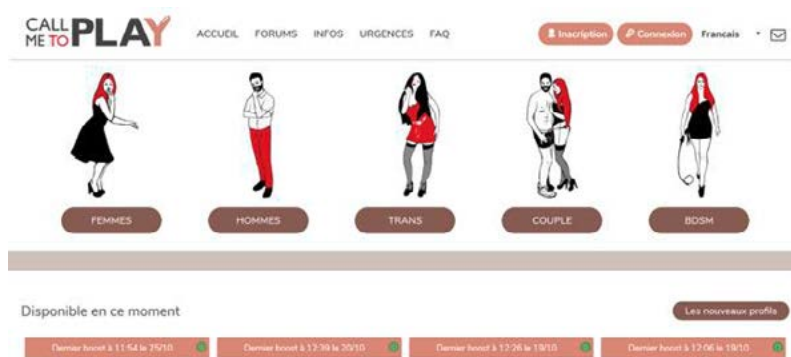
Un des axes de ce projet romand est le site :



, un site d'annonces érotiques, de prévention et d'information. Entièrement gratuit, il est devenu en 2019 un acteur majeur du sexe tarifé en ligne.

Le site en quelques chiffres

- 137'964 visites en 2019 (dont la quasi-totalité représente des clients).
- 467 profils d'escort.e.s ont été créés en 2019.
- Environ 380 profils sont actifs simultanément.
- Plus de 30% des visiteurs reviennent au moins une deuxième fois (*direct search*).
- Il est l'unique site proposant des profils de femmes et d'hommes cis et transgenres et de couples (60 profils masculins et une demi-douzaine de couples).



Le site est régulièrement alimenté et mis à jour avec des informations fiables sur les droits et devoirs, la prévention et la promotion de la santé, la réduction des risques.

Il est traduit en 5 langues (FR, ANG, ESP, ROUM, HONG).

Un réseau de photographes éthiques et sensibilisé-e-s aux problématiques du travail du sexe sur Internet a rejoint notre plateforme.

Deux forums ont été conçus comme des outils d'échanges et comme un moyen de lutte contre l'isolement des tds et des client.es :

- Forum réservé aux escort.e-s : env. 2700 consultations.
- Forum public : env. 7000 consultations animés par Dr Q., sexologue.

La diffusion des messages de prévention est ciblée par la classification des pratiques à risques selon un code couleur (**rouge : haut risque VIH et IST ; orange : risque IST ; vert : sans risque**) :

- Plus de 236 322 vues
- Pop-up à l'attention des clients diffusé 290 905 fois
- Très large diffusion des messages (par exemple, la marche à suivre en cas de rupture de préservatif a été lue à 10 691 reprises ; le post sur la prévention personnalisée a été consulté par 499 personnes)

Promotion de la santé et des bonnes pratiques

- Prévention santé psychique : 5090 vues et des posts spécifiques sur les forums à l'attention des tds et des clients.
- Prévention des violences et des pratiques à risques par l'humanisation et l'empowerment des tds et la conscientisation des clients (possibilité d'alerte en cas de situations suspectes).
- Guide de bonnes pratiques, règles du safersex et conseils.
- Charte éthique à accepter pour tout.e-s les utilisateur-trice-s.
- Informations sur le cadre légal suisse.
- Entrée en contact facilitée avec les associations de soutien.

Information ciblée pour les client.e.s :

- Un pop-up de réduction des risques apparait sur Call Me To Play lorsque les clients ou des escorts demandent ou proposent des pratiques à risque. Elle est apparue 290 000 fois en 2019.
- Une évaluation des besoins des clients via des recherches sur les forums d'échanges et la création de contenus spécifiques sur le forum en lien avec les besoins identifiés.
- La mise en place d'un avatar sexologue sur Call Me To Play (Dr Q.), animant le forum client et répondant aux questions autour des pratiques sexuelles, recours au sexe tarifé, addictions, dysfonctions sexuelles, etc.

Fleur de Pavé lutte pour garantir des conditions de travail dignes

Parce que les travailleuses du sexe (Tds) sont majoritairement des femmes,

Parce qu'elles font un métier indépendant légal non valorisé en Suisse,

Parce qu'elles ne sont pas à égalité des hommes au moment de négocier une juste rémunération,

Parce qu'elles revendiquent des conditions de travail dignes et acceptables,

Parce qu'elles demandent plus de respect,



Les Travailleuses du sexe de Lausanne seront en grève solidaire le 14 juin 2019

Elles ne travailleront pas en dessous d'un tarif respectable et juste

NOUS TRAVAILLONS CE SOIR À UN TARIF RESPECTUEUX ET JUSTE, LIBRES DE VIOLENCES ET EN TOTALE SÉCURITÉ...POUR TON BIEN ET ÉGALITAIREMENT POUR LE NÔTRE



La 7ème édition de la Fête du Slip s'est déroulée à Lausanne du 9 au 12 mai 2019. Au programme 4 films et une table ronde réunis sous la bannière du Sex Work. Cette table avait pour but d'informer le public sur les différentes formes du travail du sexe dans le contexte suisse et européen.

Il y fut question de la prostitution et de ses conditions d'exercice notamment à Lausanne et dans le canton, du besoin d'une formation pour les tds et de l'importance pour ces dernier.e.s de construire des figures d'identification et des discours positifs.

En invitées, Fleur de pavé ; Yumi, travailleuse du sexe; Zoé Blanc-Scuderi, sexologue et Milena Chimienti, sociologue.

Fleur de pavé s'engage pour que la société reconnaisse le travail du sexe comme un travail à part entière.

En octobre 2019, nous avons mené une campagne de communication à l'attention d'un large public (grand public, voisinage, instances politiques et publiques ainsi que tous les acteurs connexes des métiers du sexe incluant notamment les clients) avec comme thème :



Dans le but de réduire la discrimination envers les TdS en prônant une plus grande acceptation de leur activité et une meilleure intégration sociale, cette campagne s'est articulée autour de deux temps forts :

- ② Une journée de mobilisation et de sensibilisation en ville de Lausanne avec une performance artistique de rue.
- ② Un affichage routier au cœur même du quartier où s'exerce la prostitution de rue, à l'avenue de Sévelin à Lausanne.

Plus d'une centaine de personnes se sont arrêtées sur la place pour suivre les performances et échanger avec les collègues de Fleur de pavé. Les médias ont aussi relayé cette manifestation et un article a été publié sur la revue REISO, Revue d'information sociale, mis en ligne le 30 janvier 2020. <https://www.reiso.org/document/5512>

Conclusion

L'année écoulée a été aussi le moment de revisiter la vision de Fleur de pavé et en définir les axes principaux, guidelines pour les années à venir.

Le terrain nous guide et questionne nos pratiques professionnelles. La qualité de notre présence auprès des personnes tds encourage la création des liens de confiance et une connaissance des réalités des métiers du sexe qui s'affine avec l'expérience et le temps.

La complexification des situations rencontrées requiert des prises en charges adaptées avec des compétences professionnelles confirmées. Le travail accompli par l'équipe occupe une place centrale, il doit être valorisé, reconnu et soutenu.

Cette valorisation se décline sous différentes formes : valorisation salariale, soutien pour des formations continues, participation à des interventions dans le réseau partenaire (écoles, institutions, colloques, etc).

Fleur de pavé poursuit ses activités avec dynamisme et investissement aux côtés des personnes tds, ayant à cœur la défense de leurs droits et de leur dignité.

Tout ce travail ne pourrait pas se faire sans le soutien et l'engagement de plusieurs personnes.

Remerciements

Un grand merci...

...aux personnes exerçant le travail du sexe, pour la confiance qu'elles nous témoignent, pour les échanges riches et touchants, pour leur force et leur courage ; et pour les moments de joie que nous partageons à l'occasion de nos rencontres comme celle à l'approche des fêtes de Noël. Nous avons cette année souhaité être au plus proche de nos bénéficiaires pour cette fête ; nous avons ainsi organisé un repas dans la zone même de prostitution de rue. Entre hot dogs brésiliens servis autour d'un Food truck, tables installées sous des parasols chauffants, danses improvisées, les collaborateur-trice-s de Fleur de Pavé ont apprécié le lien particulier qui se crée lors de ces rencontres communautaires que l'association compte encourager dans l'avenir.

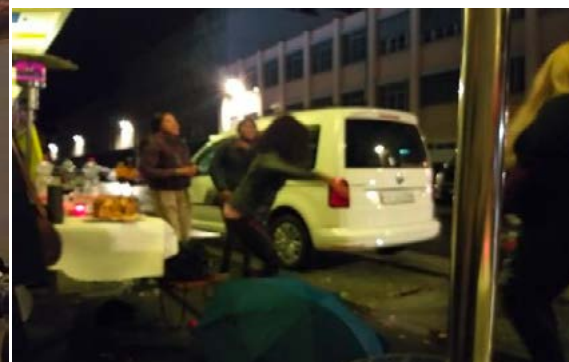
...à l'équipe des collaborateur(trice)s, pour son engagement et son travail sur le terrain permettant à l'association de poursuivre ses missions ;

...au comité pour son soutien, son enthousiasme et sa disponibilité.

Nous tenons à remercier vivement :

- le **Théâtre l'Arsenic** pour avoir œuvré en faveur du Noël des travailleuses et travailleurs du sexe.

- la **Fondation Mère Sofia** et plus particulièrement le service Macadam pour sa disponibilité et son dévouement à nous donner un petit coup de main pour le menu entretien de nos locaux.



Nous remercions également nos membres, nos partenaires et sympathisants – publiques ou anonymes - qui, par le versement de cotisations, de subventions ou de dons, nous ont permis d'accomplir notre travail.

Ville de Lausanne - Service social de Lausanne

Direction générale de la santé (Vaud)

Lausanne Région

La ville de Morges

La Fondation Albert-Fischer

Nous tenons également à souligner la contribution de l'**Office Fédéral de la Santé Publique** pour son soutien financier dans le cadre du projet SWMV+ 2019 et le site www.callmetoplay.ch ainsi que la **Corom** pour ce dernier projet également.

Nous remercions aussi vivement la **Fedpol** pour sa contribution à la Prévention des victimisations liées au travail du sexe dans le canton de Vaud et la **Fondation Emilie Gourd** pour son soutien dans le cadre de la campagne de sensibilisation « On n'achète pas un corps mais une prestation ».



Fleur de Pavé, façon street art, 2019.

Bilan des comptes 2019

Bilan au 31 décembre 2019

FLEUR DE PAVE		
LAUSANNE		
BILAN au 31 décembre 2019		
ACTIF	2019	2018
Disponible		
Caisse	1'367.35	435.70
PostFinance	53'718.83	87'207.74
Réalisable		
Actifs transitoires	53'233.40	16'609.50
Immobilisé		
Garantie de loyer, Sévelin 32	3'501.20	3'500.85
Véhicules	pour mémoire	pour mémoire
Totaux	<u>111'820.78</u>	<u>107'753.79</u>
PASSIF	2019	2018
Exigible à court terme		
Créanciers	3'463.41	2'664.30
Passifs transitoires	34'169.90	19'826.80
Fonds, provisions et réserve d'exploitation		
Réserve d'exploitation	17'015.15	16'078.80
Fonds de réserve Santé	17'974.80	2'634.00
Fonds propres		
Capital	66'549.89	66'549.89
Résultat d'exercice	(27'352.37)	0.00
Totaux	<u>111'820.78</u>	<u>107'753.79</u>
Lausanne, le 20 février 2020/AIGC		

Bilan d'exploitation et récapitulatif
2019 et comptes pertes et profits

FLEUR DE PAVE LAUSANNE		Budget 2019	Comptes 2019	Comptes 2018
Exploitation "Récapitulation"				
Charges				
Salaires & charges sociales du personnel	522'000	519'750.65	508'895.57	
Autres frais du personnel	7'900	11'491.15	12'667.80	
Honoraires pour prestations de tiers	22'600	20'977.15	21'575.60	
Frais sanitaires	7'300	5'708.13	6'559.35	
Alimentation	4'500	3'079.19	3'815.45	
Entretien des locaux	5'000	7'984.34	5'112.45	
Entretien des équipements (y c. petites acquisitions)	8'000	7'768.88	4'542.25	
Entretien & réparation des véhicules	16'020	12'490.13	6'508.45	
Loyers & charges	22'900	22'610.60	22'479.65	
Amortissements	0	0.00	0.00	
Prestations aux usagers	2'500	1'885.05	1'338.42	
Communication	1'000	538.50	0.00	
Frais de bureau & d'administration	7'900	9'912.63	7'942.35	
Assurances	4'750	4'658.75	4'700.60	
Autres charges d'exploitation	1'100	2'145.97	940.70	
Totaux	633'470	631'001.12	607'078.64	
Produits				
Produits sanitaires	5'500	5'166.20	5'328.60	
Produits divers	1'300	4'169.30	922.60	
Revenus des intérêts	0	0.35	0.35	
<u>Contributions & subventions</u>				
- Canton de Vaud	261'650	261'650.00	261'650.00	
- Commune de Lausanne	275'000	275'000.00	278'673.00	
- Commune de Morges	5'000	5'000.00	5'000.00	
- Lausanne région	45'000	45'000.00	45'000.00	
Total des produits d'exploitation	593'450	595'985.85	596'574.55	
Excédent de charges d'exploitation	40'020	35'015.27	10'504.09	
Totaux	633'470	631'001.12	607'078.64	

Lausanne, le 20 février 2020/AIGC

COMPTE DE PERTES & PROFITS 2019		CHARGES	PRODUITS
Excédent de charges d'exploitation		35'015.27	
Projet SW/MV+			
Charges directes de projet	60'138.90		65'967.00
ASPASIE, fonds OFSP	5'828.10		
Excédent de produits, en attente d'attribution			
Projet Testing des IST des permanences santé			
Charges directes de projet	8'596.80		13'800.00
Service de la santé publique, subvention	5'203.20		
Excédent de produits, en attente d'attribution			
Projet de prévention des victimisations			
Charges directes de projet	15'768.40		31'124.00
Office fédéral de la police, subvention	15'355.60		
Excédent de produits, en attente d'attribution			
Campagne Sensibilisation			
Charges directes de projet	7'103.65		1'500.00
Fondation Emilie Gourd			6'540.00
Office fédéral de la police, subvention	936.35		
Attribution du résultat à la Réserve d'exploitation			
Association			
ASS, part fonds des membres	3'392.00		6'784.00
Versement à Corom pour divers projets	3'392.00		
Attribution au Fonds de réserve Santé			
Soutiens divers, produits	572.20		322.20
Soutiens divers, charges			
Projet Testing des IST, solde subvention 2017/2018	11'948.80		11'948.80
Attribution au Fonds de réserve Santé	2'252.25		
ACI, impôt sur le capital 2014-2018			500.00
Cotisations			4'665.15
Dons			5'000.00
Fondation Dr. Alfred Fischer, don			
Attribution à la réserve d'exploitation			
Perte d'exercice			27'352.37
		175'503.52	175'503.52

Lausanne, le 20 février 2020/AIGC



Budget prévisionnel 2021

F L E U R D E P A V É

Fleur de pavé "Récapitulation"	Budget 2021	Budget 2020	Comptes 2019
Charges			
Salaires & Charges du personnel	576139	545050	519750,65
Autres frais personnel	17200	11100	11491,15
Honoraires pour prestations de tiers	7100	8100	20977,15
Frais sanitaires	6500	6800	5708,13
Alimentation	3800	3800	3079,19
Entretien locaux	5200	5200	7984,34
Entretien équipements (y.c petite acquisitions)	4700	4700	7768,88
Entretien et réparation véhicules	7000	7000	12490,13
Loyers et charges	22900	22900	22610,6
Prestations usagères	1200	1400	1885,05
Communication	1000	1000	538,5
Frais de bureau & administration	7500	7500	9912,63
Assurances	4750	4750	4658,75
Autres charges d'exploitation	1000	1000	2145,97
Total charges exploitation	665989	630300	631001,12
Produits			
Produits sanitaires	4000	5500	5166,2
Produits divers	1000	1000	4169,3
Revenus des intérêts	0	0	0,35
<u>Contributions & subventions</u>			
Canton de Vaud	306650	288650	261650
Commune de Lausanne	299300	281300	275000
Lausanne Région	50000	45000	45000
Commune de Morges	5000	5000	5000
Total produits d'exploitation	665950	626450	595985,85
Excédent des charges	39	3850	35015,27
Totaux	665989	630300	631001,12