

Rapport d'activités 2025



Fleur de Pavé

MOT DU COMITÉ

Ce mot du comité est l'occasion de vous présenter le bilan d'activité de notre association pour l'année 2025, une année riche en développements et consolidation.

Notre comité a poursuivi son travail de structuration en étroite collaboration avec la direction. Un investissement important a été consacré à la révision et à la mise à jour des documents et directives internes.

Cette démarche s'inscrit dans la volonté d'offrir un cadre professionnel solide à la direction et à l'équipe, tout en maintenant une gestion financière saine.

Cette année restera marquée par le lancement d'un projet pilote de réorientation professionnelle destiné aux travailleurs et travailleuses du sexe qui souhaitent s'engager sur le marché du travail régulier.

Issu du postulat de Mme Carine Carvalho, députée au Grand Conseil, il a été confié par la Direction générale de la cohésion sociale (DGCS- DIRIS) à Fleur de Pavé et à "Connexion Ressources", organisme spécialisé dans la réinsertion professionnelle. Les premiers mois de mise en œuvre montrent déjà un accueil positif de la part des bénéficiaires qui ont fait le choix d'y participer.

Parallèlement à ce nouveau développement, nos missions se sont poursuivies avec le même engagement. L'accueil, le soutien, la réduction des risques, ainsi que l'orientation au sein du réseau socio-médical restent la base de l'action de l'Association.

L'expérience acquise au cours des années a permis de développer une expertise dans la défense des droits des travailleuses et travailleurs du sexe. Cependant, nous constatons que certaines situations particulièrement complexes nécessitent une expertise juridique spécialisée que seul·e·x un·e·x professionnel·le·x du droit peut apporter.

De manière générale, les situations rencontrées cumulent plusieurs facteurs de vulnérabilité. Un accès inconditionnel, une écoute active et un travail en réseau sont indispensables pour un accompagnement adapté et individualisé.

Nous pouvons relever le dynamisme de toutes les collaboratrices, ainsi que celui du comité.

Que soient remerciées la direction et l'équipe de Fleur de Pavé pour leur investissement professionnel important et leur capacité à s'adapter à l'évolution des besoins des bénéficiaires !

Nos remerciements s'adressent également à nos financeurs pour leur soutien, soit la Direction Générale de la Santé, la Direction Générale de la Cohésion Sociale, la Ville de Lausanne, Lausanne Région, la Fondation Albert Fischer, l'Office fédérale de la santé publique, ainsi qu'aux partenaires de terrain.

Nathalie Christinet, présidente

Membres du comité en 2025

Meryl Bidza Bi Ondo, étudiante
Vanessa Christinet, médecin en santé sexuelle
Nathalie Christinet, anciennement chargée de missions, présidente
Elodie Gloor, psychiatre
Catherine Mialet, infirmière, vice-présidente
Joëlle Sanchez, spécialiste RH
Carmela Schaller, avocate

Direction

Silvia Pongelli – Directrice
Sandrine Devillers – Adjointe à la direction

Équipe des intervenante·x·s sociale·x·s

Veronica Atanasova	
Andreza Azevedo Chaves	Sybille N'Zebo
Monique Guimaraes Torres	Carla Moreira Alves
Yuma Querzoli	Chiara Pioletti
Camilla Cassina	

Équipe intendance

Shefki Soulaïmana

Équipe remplaçante

Sandra Martin	Felicia Giglio
Jessica Wylie	Matilda Bonici
Odile Blanc	Gaia Dunant

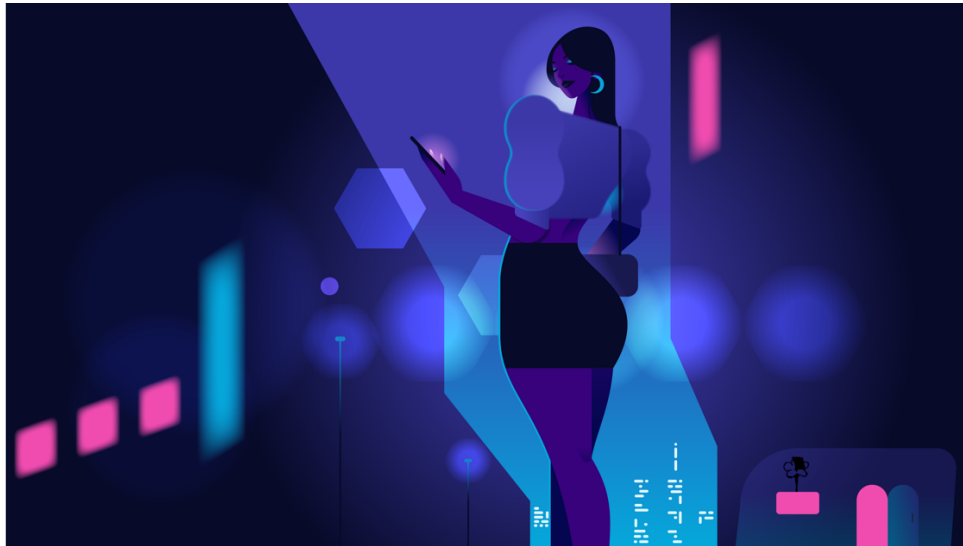


Vers plus de proximité

Sommaire

L'année 2025, plus de proximité avec les travailleuse·x·s du sexe

1/ Au cœur du terrain : une présence qui évolue avec son temps	p. 07
A. Nos missions en action : résumé des activités sur le terrain	P. 08
B. La Santé : une priorité	P. 09
◦ À propos	
◦ Dépistages VIH et IST au bureau de Fleur de Pavé	
◦ Des ateliers de prévention et RdR au service de la santé	
◦ La santé mentale : un enjeu majeur	
◦ Une présence de Fleur de Pavé à l'Espace femme·x·s de la Fondation ABS	
C. Défis du travail de sexe dans l'espace public : entre précarisation et nécessité de soutien	p. 15
D. Du matériel pour prendre soin de soi et des autres	p. 16
2/ Un projet pilote pour la réorientation professionnelle des travailleuse·x·s du sexe qui le souhaitent	p. 18
3/ En ligne : toujours aux côtés des travailleuse·x·s du sexe	p. 20
A. L'importance de la visite virtuelle dans le soutien aux personnes travailleuses du sexe	P. 21
B. Callmetoplay, site d'annonces érotiques, d'information et de prévention	p. 22
C. Fleur de Pavé en mode Réseaux	p. 23
4/ 30 ans d'engagement contre le stigmatisation, pour la dignité	p. 24
5/ Acteurice·x·s de nos actions	p. 25
6/ Comptes et Bilan 2025 / Budget prévisionnel 2027	p.26/28



L'année 2025 : plus de proximité avec les travailleuse·x·s du sexe

Les conditions de travail des travailleuse·x·s du sexe (Tds) soulèvent de nombreux enjeux liés à la santé, à la sécurité et à l'accès aux droits. Elles nécessitent des réponses adaptées afin de garantir le respect de leur dignité, tout en tenant compte des réalités sociales et professionnelles auxquelles iel·x·s sont confronté·e·x·s. Être présentes sur le terrain permet de mieux comprendre leurs besoins, leurs préoccupations ainsi que les défis rencontrés dans l'exercice de leur activité. Cette proximité favorise également le développement d'actions de prévention ciblées, de soutien et d'accompagnement.

En 2025, Fleur de Pavé a poursuivi son engagement de terrain afin de renforcer le lien de confiance avec les Tds et de faciliter leur accès aux prestations socio-sanitaires.

Une présence renforcée sur le terrain

L'association a privilégié une ligne directrice visant l'accès aux soins et la proximité permettant de consolider certaines activités in situ et de déployer davantage d'actions de prévention directement sur le terrain, notamment au sein des salons érotiques, des permanences au bureau et de l'accueil au bus de nuit.

Cette approche constitue un levier essentiel pour atteindre les personnes les plus éloignées des structures de soins et d'accompagnement.

Promotion de la santé et prévention

Les actions menées visent à favoriser un accès direct à la santé et à la prévention des risques. Plusieurs interventions ont été organisées afin de proposer des dépistages gratuits des infections sexuellement transmissibles (VIH/IST) sur les lieux de travail des Tds (dans la rue et dans les salons érotiques) ainsi qu'au bureau de l'association, pivot central de l'accueil des Tds.

Ces dépistages, réalisés en collaboration avec des professionnel·le·x·s de santé, incluaient notamment des tests rapides VIH et syphilis, ainsi que des analyses pour les hépatites B et C, la gonorrhée et la chlamydia.

Au-delà de la prévention sanitaire, Fleur de Pavé a également renforcé l'accompagnement psychosocial des Tds à travers des espaces d'écoute, d'orientation et de soutien individualisé.

Santé mentale et accompagnement spécialisé

Les enjeux liés à la santé mentale occupent une place importante dans le travail de proximité mené par l'association et préoccupe également de manière très générale les associations offrant un accueil inconditionnel aux personnes en situation de précarité et vulnérabilité. Les réalités vécues par les Tds, souvent marquées par l'isolement, la précarité ou encore les violences, peuvent avoir des répercussions significatives sur leur bien-être psychique.

Afin de répondre à ces besoins, une approche spécifique en santé mentale a été développée. L'équipe a bénéficié d'une formation dédiée à la thématique, permettant de renforcer les compétences d'écoute, d'accompagnement et d'orientation des intervenantes.

Par ailleurs, un atelier d'autodéfense et d'affirmation de soi a été proposé aux femmes Tds, dans une perspective de renforcement du pouvoir d'agir, de sécurité et de confiance en soi.

À travers ces différentes actions, Fleur de Pavé poursuit son objectif de favoriser un accompagnement de proximité, respectueux et adapté aux réalités des Tds, tout en contribuant à la réduction des risques et à la promotion de leur santé globale.

30 ans déjà...



En 2026, Fleur de Pavé célèbre 30 ans d'engagement aux côtés des travailleuse·x·s et travailleurs du sexe dans le canton de Vaud. Depuis trois décennies, nous œuvrons sur le terrain pour la santé, la réduction des risques, l'accompagnement social et la défense des droits d'une population encore stigmatisée.

À travers ce 30^{ème} anniversaire, nous allons tâcher de rendre visibles les réalités contemporaines du travail du sexe et montrer la diversité des vécus qui se cachent derrière les représentations souvent simplifiées ou stéréotypées. Nous souhaitons également défendre des conditions d'exercice dignes et sécurisées, en rappelant que l'accès à la santé, à l'intégrité et aux droits fondamentaux est une priorité. **Rendez-vous en 2026 !**



Équipe 2025

1. Au cœur du terrain : une présence qui évolue avec son temps

Fleur de Pavé maintient en 2025 une présence de terrain inlassable, caractérisée par une écoute active, une proximité avec les personnes accompagnées et un lien de confiance qui perdure dans le temps. Face à la mutabilité constante des réalités du travail du sexe, l'association fait preuve d'une agilité remarquable, se questionnant continuellement sur les dispositifs les plus adaptés pour garantir une réponse adéquate aux besoins du terrain, en participant à des échanges avec le réseau partenaire et en tissant des collaborations ciblées qui enrichissent notre approche et garantissent la cohérence de notre intervention.

Cette capacité d'adaptation repose sur la synergie entre une équipe de terrain dévouée et experte, et un comité d'une grande implication. Aujourd'hui, la maturité acquise par l'association consolide sa légitimité en tant qu'interlocutrice privilégiée pour l'accueil et le soutien des travailleuse·x·s du sexe.

Ce rapport d'activités porte aussi la voix de celles qui vivent cette réalité au quotidien. Ce sont les membres de l'équipe opérationnelle, au contact direct des personnes travailleuses du sexe, qui ont contribué à sa rédaction. Leur expertise de terrain est la plus à même de dresser le bilan des actions 2025 et de mettre en lumière les défis émergents qui façonnent notre pratique actuelle.

A/ Nos missions en action : résumé des activités sur le terrain

En 2025, nous enregistrons un total de **10'862 contacts** sur l'ensemble de nos activités :

- Les Permanences d'Orientation Médico-Sociale au bureau (POMS)
- Les visites de prévention sur les lieux : salons de prostitution et espaces virtuels
- Les permanences dans le bus présent le soir sur le périmètre dédié au travail du sexe de rue
- Les séances d'informations et de prévention, obligatoires dès juillet 2021



Grâce à une présence flexible et modulable, s'ajustant continuellement aux lieux, aux horaires et aux modalités d'intervention, nous offrons aux personnes travailleuses du sexe un large éventail de portes d'entrée pour nous contacter et nous rencontrer. Cette diversité d'approches n'est pas un simple choix organisationnel ; elle est essentielle pour épouser les rythmes, les besoins et les contextes spécifiques de chacun·e·x, là où ils se manifestent.

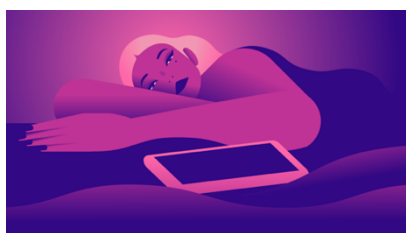
Notre présence plurielle a permis entre autres d'être au plus proche des Tds notamment pour les accompagner dans des démarches sociales, administratives ou sanitaires (20 accompagnements ont été effectués principalement en lien avec la santé) ; 255 orientations vers le réseau ont été initiées par l'équipe de terrain.

Dans ce rapport d'activités 2025, nous avons choisi de mettre en lumière deux enjeux majeurs qui occupent notre réflexion et guident nos priorités d'action cette année : le champs de « la santé » et la réalité du travail du sexe en rue en Ville de Lausanne.

Ces deux axes témoignent de la nécessité de maintenir une approche globale, où l'écoute active, l'accompagnement des personnes accueillies et la réponse à la précarité de rue sont indissociables de notre mission de proximité.

B/ La SANTÉ : une priorité

À propos



La thématique de la « santé » constitue un enjeu vaste et multidimensionnel. Dans ce domaine, Fleur de Pavé déploie une action double, articulée autour de la réduction des risques (RdR) et de la promotion de la santé. Pour transmettre efficacement les messages de RdR, notre équipe fait preuve d'une grande créativité alliée à un pragmatisme de terrain, cherchant inlassablement les canaux et les formes les plus pertinents pour atteindre chaque individu.

Parallèlement, garantir l'accès au système de soins reste une priorité absolue. Ce parcours demeure aujourd'hui un parcours du combattant, jalonné d'obstacles administratifs, culturels et financiers.

La situation se fait particulièrement critique lorsque les personnes travailleuses du sexe cumulent plusieurs facteurs de vulnérabilité : précarité administrative, barrières linguistiques, troubles de santé mentale ou isolement social. Face à cette accumulation de freins, Fleur de Pavé est régulièrement sollicitée pour des accompagnements vers les services de socio-sanitaires et facilite activement la mise en lien avec les professionnel·le·x·s en lien.

La présence démultipliée de l'association a donc permis entre autres d'être au plus proche des Tds notamment pour les accompagner dans des démarches sociales, administratives ou sanitaires (20 accompagnements ont été effectués principalement en lien avec la santé) ; 255 orientations vers le réseau ont été initiés par l'équipe de terrain.

Orientation vers le réseau depuis la Permanence d'Orientation Médico-Sociale

- PROFA
- LAVI
- Point d'Eau /Check Point
- Urgences /Hôpitaux/Soupe Populaire
- Maternité

Orientation vers le réseau suite aux visites dans les salons érotiques du canton

- PROFA
- Check Point
- Point d'Eau
- Vista
- SPOP
- CHUV et Point d'Appui

Classement des thèmes abordés en lien avec la santé

- VIH/IST
- Préservatifs
- Écoute
- Santé mentale
- Santé physique

Fleur de Pavé lutte activement contre le non-recours aux soins, afin que personne ne reste en marge du système.

Dépistages VIH et IST au bureau de Fleur de Pavé



Au fil de ces dernières années, la collaboration avec la consultation anonyme VIH-IST (VISTA – UNISANTE) a vécu une évolution importante en s’adaptant et réadaptant aux terrains en constant mouvement. L’offre de dépistage VIH et IST ne cesse de se renforcer pour répondre le mieux possible aux besoins du terrain. Dans cette dynamique, les infirmières de la consultation anonyme VISTA assurent une présence régulière dans le périmètre de prostitution de rue à Lausanne, en proposant des permanences santé au moyen d’un bus mobile et équipé.

Elles nous accompagnent également lors de nos visites dans les salons du canton de Vaud, où elles réalisent des dépistages directement sur place.

En 2025, nous avons ouvert une nouvelle prestation au sein de Fleur de Pavé directement dans nos bureaux pour permettre aux Tds de vérifier leur statut par rapport aux IST (gonorrhée, syphilis, VIH, chlamydia, hépatites B et C) en toute confidentialité. Sybille, intervenante sociale au sein de Fleur de pavé, formée en soins infirmiers, a participé à la mise en place de cette consultation, elle en a suivi le déroulement tout au long de l’année 2025 et elle nous raconte ici son expérience.

Sur 2025, nous avons eu douze après-midis dédiés à ces consultations à la fréquence d’une après-midi chaque mois. Un total de 53 consultations fut atteint. De ce total, nous avons comptabilisé une large majorité de femmes, 1 personne qui se considère comme non binaire, un homme, deux femmes trans. Les origines sont diverses. Dans l’ordre décroissant, nous avons reçu des personnes originaires du Cameroun, de Colombie, de Bulgarie, du Brésil, de France, de Roumanie, de Slovaquie, d’Espagne, de Suisse, de Chine, d’Équateur et du Pérou.

Les sources de contact se sont faites par la permanence médico-sociale pour 30 d’entre elles, à travers les visites de salon pour 3, suite aux séances d’information pour 9 d’entre elles, du bus pour l’1 d’entre elle. Pour les autres, nous n’avons pas l’information.

Il ressort de ces consultations qu’il est toujours compliqué pour notre population de se faire entendre par les autorités quand « ça tourne mal » avec un client, lors de violence en particularité. Le travail dans ce secteur d’activité est toujours plus compliqué car la concurrence est forte.

De plus, le milieu reste malsain et il faut avoir la « tête sur les épaules » pour pouvoir se maintenir...Entre vols, clients qui essaient d'avoir plus de prestations pour le prix de base ou qui utilisent la violence (comme par exemple, du stealthing, retrait non consenti du préservatif). Comme nous le relate une personne Tds que nous avons rencontré dans le cadre de cette consultation et qui pratique cette activité depuis 13 ans :



Dépistage au bureau de Fleur de Pavé

« (...) c' est incroyable la connerie que font les gens maintenant dans la prostitution. Avant, il y avait l'importance d'offrir de la qualité au client. Maintenant, c'est n'importe où et sans préservatif pour 50 chf à peine (...) Parfois y a des clients qui enlèvent le condom pendant l'acte sexuel. Les clients sont terribles dans leurs demandes (...) ».

La santé sexuelle est abordée systématiquement et selon les situations, la santé somatique, des conseils en alimentation, et la santé mentale furent discutés. La difficulté d'être loin de la famille fut aussi une thématique récurrente.

De ces consultations, il en ressort que du positif car nous avons pu arranger des rendez-vous à la permanence au bureau de Fleur de Pavé et aux séances d'information et de prévention directement pour les personnes intéressées.

Fleur de Pavé remplit son mandat de réduction des risques à travers le dépistage, la promotion de la santé, et l'orientation vers le réseau, en fonction des besoins des personnes. Nous avons orienté vers Checkpoint, PROFA, Unisanté ; partagé des adresses de sites internet informant sur les IST (i.e <https://lovelife.ch>); remis des flyers sur la Pep, la PrEP, l'auto-défense, et de Night Life Vaud par exemple .

« C'est une très belle expérience d'avoir pu participer à l'élaboration et à la réalisation de cette consultation. »



Des ateliers de prévention et Réduction des Risques au service de la santé

En 2025, nous avons continué sur l'élan de l'année précédente avec l'animation d'ateliers touchant différentes thématiques comme les IST, le HIV et Sida et les Sextoys et qui ont été proposés lors des permanences dans le bus et les visites dans les salons notamment.

En 2025, nous avons introduit deux nouveaux sujets :

- La thématique des menstruations en collaboration avec l'Association Womxnperiod (<https://forwomxnperiod.org>) qui est venue sur le terrain avec nous pour aborder le sujet et échanger directement avec les Tds intéressées.
- L'auto-défense : en collaboration avec l'Association Riposte (<http://riposte.ch>), nous avons proposé deux ateliers qui ont eu lieu dans une salle du Théâtre Arsenic.



L'Association Womxnperiod pour aborder la thématique des menstruations / L'Association Riposte pour une session d'autodéfense dédiée aux femmes travailleuses du sexe

La santé mentale : un enjeu majeur

La santé mentale est un sujet de plus en plus thématiqué dans notre société. Chiara, intervenante sociale au sein de l'association, nous raconte comment l'Association aborde cette thématique avec les personnes accueillies.

Au sein de Fleur de Pavé, nous étions toutes d'accord sur l'importance croissante à mettre sur cette question. Bien que nous abordions ce sujet de manière générale lors de nos diverses activités, nous avons décidé de rajouter un focus particulier.

En essayant de prendre en compte les besoins divers et particuliers de la population que nous accompagnons (stigmatisation, précarité, violence, isolement, invisibilisation, autant de réalités qui peuvent peser lourd sur l'esprit et le corps), l'année 2025 a été marquée par plusieurs événements où la santé mentale et le bien-être ont été placés au centre.

La journée bien-être

Le théâtre de l'ARSENIC nous a accueilli en mars pour notre premier après-midi dédié au bien-être des Tds avec au programme des séances de massages, coiffures, maquillages, photos ; un vide-dressing et une collation, le tout dans une ambiance décontractée.



Coiffure, massage, séance photos et vestiaire au programme de la journée bien-être

Le but était de leur offrir un espace où se rencontrer pour briser l'isolement et la solitude, se reposer, se reconnecter et soigner leurs corps et leur donner accès gratuitement à des soins auxquels iel·x·s ne peuvent pas toujours prétendre.

De par leur métier, les Tds ont souvent un rôle de *care* et il était important de passer le message qu'iel·x·s aussi méritent qu'on s'occupe d'iel·x·s par le biais d'un moment de détente.

S'offrir un massage

Après-midi bien-être
Vendredi 28 mars 2025

Offrez-vous une pause bien méritée avec un massage, un flash make-up, un brushing ou des tresses. Boissons et snacks offerts et coin discret pour se prendre en photo.

SUR INSCRIPTION: WHATSAPP 079 339 57 51

TOUS LES SOINS SERONT GRATUITS!

RENDEZ-VOUS AU BUREAU DE FLEUR DE PAVÉ DÈS 14H00

FIN: 18H00
LIEU: ARSENIC (RUE DE GENÈVE 57, 1004 LAUSANNE)

FLEUR DE PAVÉ, AVENUE SÉVELIN 32B, 1004 LAUSANNE (6ÈME ÉTAGE)
021 661 31 21 ET WHATSAPP: 079 339 57 51

Dans la même optique que la journée bien-être, nous avons eu la chance de pouvoir collaborer avec une masseuse professionnelle qui nous a généreusement proposé ses services gratuitement.

Nous avons donc organisé un premier passage dans un salon érotique pour proposer une petite pause massage au plus près du terrain et de leur réalité.

Les avis positifs récoltés auprès des Tds suite à ses activités, nous ont montré que cela répondait en effet à un besoin et qu'il sera pertinent de continuer sur cette voix pour l'année prochaine.

Renforcer nos compétences pour mieux agir

L'équipe de Fleur de Pavé a participé à la formation « ensa – Formation « Premiers secours en santé mentale » de deux jours et chaque collègue a obtenu le titre de secouriste. (<https://www.ensa.swiss/fr/>)

Cette formation nous a permis d'avoir des nouveaux outils pour nous aider à détecter les premiers signes de détresse psychologique, à mieux soutenir les Tds et aussi à nous protéger nous-mêmes face à la détresse que nous pouvons rencontrer dans nos pratiques sur le terrain.



L'équipe de fleur de Pavé en formation « Premiers secours en santé mentale »

Virginie Simon ci-dessous aux commandes du programme de formation.



Émission Grand Format sur la RTS en direct depuis la formation ensa dispensée à l'équipe de Fleur de Pavé
<https://www.rts.ch/play/tv/19h30/video/de-plus-en-plus-dentreprises-suissees-se-forment-a-la-sante-mentale?urn=urn:rts:video:41f7148e-a119-3a1e-9d90-45ec3c53c547>

Une présence de Fleur de Pavé à l'Espace femme·x·s de la Fondation ABS

Dans le cadre de l'accueil des personnes consommatrices, la Fondation ABS (<https://www.fondationabs.ch/>) a créé un espace entièrement dédié aux femme·x·s. Deux vendredis par mois, la Terrasse leur est ainsi réservée afin de proposer des activités occupationnelles ainsi que des repas gratuits, exclusivement pour elle·x·s. L'objectif est de rendre cet espace accessible et sûr pour les femme·x·s en situation de précarité.

La réalité de certaines femme·x·s consommatrice·x·s peut se croiser avec la pratique du travail du sexe et une situation de grande précarité. Pour offrir un espace d'écoute et d'échanges autour de ce qu'elle·x·s vivent en exerçant cette activité, depuis le mois de juin 2025, deux intervenantes sociales de Fleur de pavé, Camilla et Veronica, se rendent dans cet espace pour accueillir les personnes qui le fréquentent, leur proposer différents ateliers, comme par exemple, des ateliers de réduction des risques VIH - IST, sur l'utilisation et l'hygiène de sextoys. Elles participent aussi aux activités occupationnelles proposées par la Fondation ABS afin de créer un lien avec les personnes présentes et leur offrir un moment de sororité entre elle·x·s.

Au-delà de l'aide que nous pouvons leur apporter, aller vers ces femme·x·s nous permet de rencontrer un public qui ne viendrait pas à nous. Nous sommes donc heureuses de pouvoir les rencontrer et les soutenir.

C/ Défis du travail de sexe dans l'espace public : entre précarisation et nécessité de soutien

Le second enjeu nous ramène à la visibilité et à la précarisation croissante des personnes exerçant dans l'espace public à Lausanne. Le travail de rue s'accompagne d'une exposition accrue aux risques : pression de la part de la clientèle, violences, conditions climatiques et stigmatisation sociale. Notre action s'y adapte pour offrir un soutien de première ligne, visant à réduire les risques immédiats et à recréer du lien social dans un environnement souvent hostile.

Après la baisse significative observée en 2018, le nombre de contacts enregistrés s'est stabilisé ces dernières années. Pourtant, derrière cette apparente stabilité, l'évolution du travail du sexe dans la rue demeure une source vive d'inquiétude. Les conditions de travail se sont progressivement dégradées sans qu'aucune solution durable n'émerge, poussant l'activité vers des lieux plus reculés, moins accessibles pour nos équipes, ou favorisant une redistribution vers d'autres formes d'exercice. Cette mutation est aujourd'hui principalement pilotée par un phénomène d'invisibilisation : les personnes se cachent pour travailler, s'éloignant des radars habituels.

Sur le terrain, nous rencontrons des parcours de vie où la précarité dicte le rythme du quotidien. Notre présence vise à offrir, malgré tout, un espace sécurisé d'accueil, d'écoute et de partage. Les permanences effectuées avec notre bus permettent souvent une première approche, amorçant une relation de confiance qui pourra se nourrir dans la durée.

Parfois, ce lien ne tient qu'à une unique rencontre, mais chaque prise de contact reste une opportunité précieuse d'échange et de prévention.

Lors de ces échanges, les thématiques abordées couvrent les conditions de vie et de travail, les pratiques spécifiques et la réduction des risques. Au-delà de l'écoute, notre rôle est aussi d'orienter activement les personnes vers les services adaptés, qu'il s'agisse d'urgences médicales, de soutien social ou d'interventions policières lorsque nécessaire.

L'année 2025 marque un événement important : grâce à un don précieux de la Loterie Romande, Fleur de Pavé s'est dotée d'un nouveau camping-car. Ce nouvel outil suscite un véritable enthousiasme, partagé par les personnes Tds accueillies et par l'équipe de terrain. Il permet de garantir la continuité de nos permanences, du lundi au vendredi et sur l'ensemble de l'année, avec une fiabilité retrouvée.

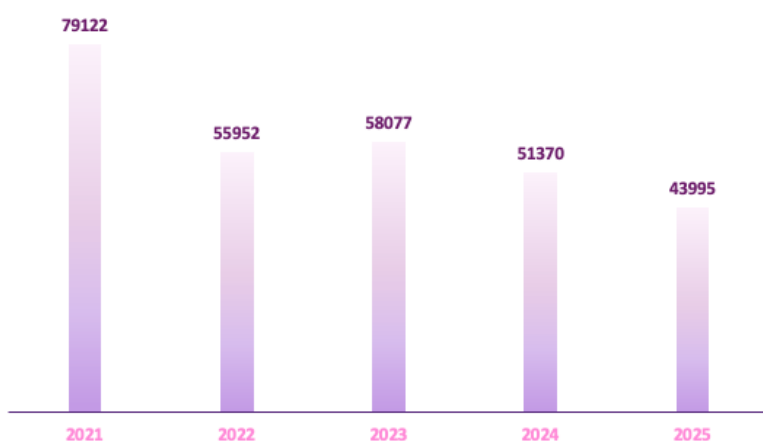


Réception du nouveau avec l'équipe de Fleur de Pavé et inauguration dans la rue

D/ Du matériel pour prendre soin de soi et des autres

Matériel distribué

Remise de préservatifs en 2025



Avec les messages de prévention, une distribution de matériel - préservatifs et lubrifiants - est systématiquement proposée. Cette démarche permet de prolonger le message de réduction des risques tout en facilitant le contact avec la personne exerçant le travail du sexe.

La remise de ce matériel constitue également un indicateur précieux : elle permet d'évaluer les niveaux d'utilisation ou de non-utilisation, offrant ainsi à l'association des éléments de compréhension sur les pratiques à risque. Ces observations nourrissent l'adaptation continue des messages de prévention ainsi que des actions menées sur le terrain.

Remise de matériel

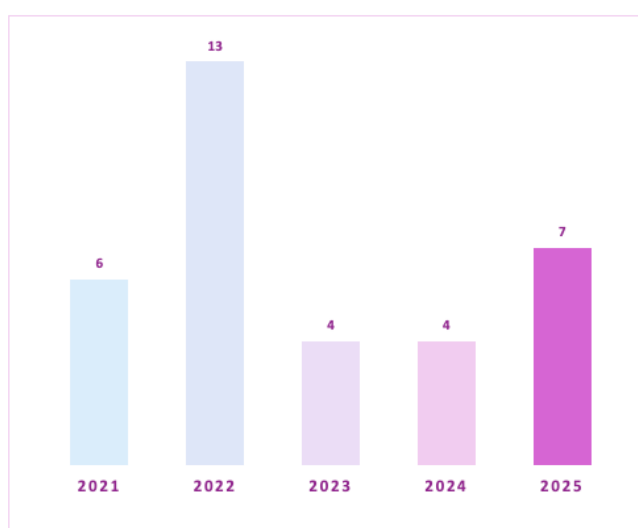
Fleur de Pavé s'inscrit dans le Programme Cantonal de Réduction des Risques (PCRDR). La distribution de matériel de consommation se fait principalement lors des permanences de prévention menées au bus.

À cette occasion, nous sensibilisons les personnes rencontrées aux risques liés à l'usage de substances psychotropes, souvent en lien avec leur activité de travail du sexe ou avec des conditions de vie et de travail marquées par la précarité.

La question de la consommation reste cependant difficile à aborder. Elle est souvent perçue comme stigmatisante, voire inavouable. Fleur de Pavé reste attentive à ces réalités et reconnaît que la consommation de substances peut faire partie des pratiques liées au travail du sexe.

Les modalités de consommation sont diverses (injection, inhalation, ingestion, sniff, etc.) et les produits consommés varient fortement. Nos données indiquent notamment une baisse du matériel de consommation par injection chez les personnes que nous accompagnons. Toutefois, cela ne signifie pas une diminution globale des usages : nous restons pleinement engagées dans la diffusion de messages de réduction des risques, adaptés à l'ensemble des pratiques de consommation observées sur le terrain.

Remise de seringues stériles en 2025



Rémi, Checkpoint/PROFA, pour une présentation à l'équipe sur le Chemsex et ses enjeux



2 – Un projet pilote pour la réorientation professionnelle de Tds qui le souhaitent

En septembre 2019 le Postulat de **Madame la députée Carine Carvalho** (19_POS_164) : « Pour un soutien professionnel et non-stigmatisant à la réorientation professionnelle des travailleuses et travailleurs du sexe » demandait au Conseil d'État d'analyser comment intégrer dans la politique sociale du canton un soutien aux personnes exerçant le travail du sexe et souhaitant se réorienter professionnellement.

Le Département de la santé et de l'action sociale, au travers de la Direction générale de la cohésion sociale (DGCS) a été mandaté pour élaborer une réponse au postulat sous la forme d'un projet pilote qui a débuté en septembre 2025 pour une durée de deux ans. Ce projet pilote est porté par Démarche – Connexion Ressources avec une participation active de Fleur de Pavé.

Le but du projet pilote est d'offrir un accompagnement global et individualisé aux Tds pour leur permettre d'élaborer et réaliser leur projet de réorientation professionnelle. Le projet permet d'accompagner 12 personnes Tds en contemporaine.

Dans le respect de notre mission, le rôle de Fleur de Pavé est de garantir :

- L'accueil des personnes Tds intéressées
- Une première évaluation de la situation pour s'assurer que les critères pour participer au projet soient remplis et pour identifier des éventuels enjeux/obstacles
- L'orientation et/ou l'accompagnement vers Démarche – Connexion Ressources
- Un accompagnement psychosocial et de la santé.

Au sein de Fleur de Pavé, Yuma et Andreza, intervenantes sociales, toutes deux référentes de terrain pour ce projet et elles nous partagent leur expérience des premiers mois d'implémentation des activités.

Si la mission de départ de Fleur de Pavé se limitait à la prise de contact et à la vérification des critères de participation lors d'entretiens et à l'orientation médicale, nous avons rapidement constaté la nécessité d'un accompagnement continu des participant·e·x·s. Pour certain·e·x·s, notre présence dès le premier entretien s'est avérée déterminante pour instaurer un climat de confiance facilitant ainsi leur collaboration avec les coachs de Connexion Ressources.



Les collaboratrices en entretien pour une demande de réorientation professionnelle

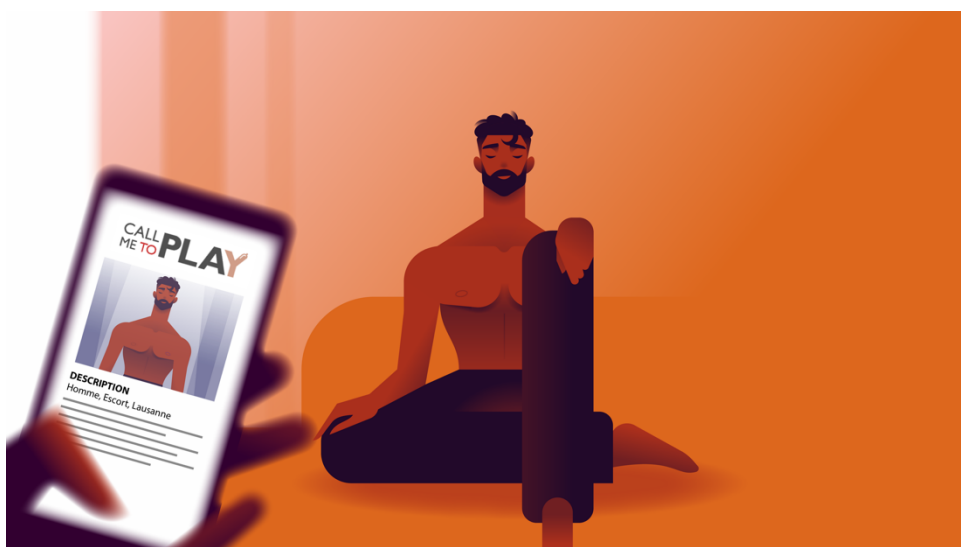
Les parcours de réorientation professionnelle après une carrière dans le travail du sexe sont particulièrement exigeants. Au-delà des obstacles matériels immédiats (logement, besoins essentiels), les personnes font face à des défis personnels profonds : perte de confiance, isolement et incertitude concernant l'avenir. À ces difficultés s'ajoute une stigmatisation structurelle persistante, qui complique l'accès à l'emploi (face à des employeuse·x·s potentiel·le·x·s par exemple) et rend la valorisation des compétences acquises au travers du travail du sexe souvent difficile, le travail du sexe n'étant encore et toujours pas reconnu comme un véritable travail.

Face à ces réalités, l'approche de Fleur de Pavé, basée sur la bienveillance, la proximité et l'absence de jugement, permet de créer un environnement sécurisant.

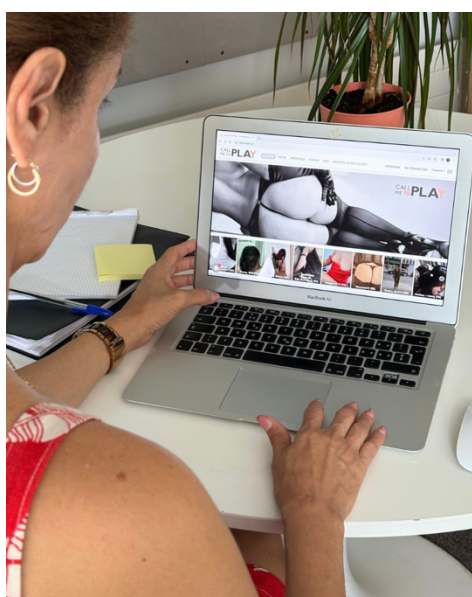
Nous maintenons un lien régulier pour offrir un soutien émotionnel et avons mis en place un espace de rencontre dédié. Cet espace permet aux participant·e·x·s de partager des expériences uniques, de se soutenir mutuellement et de mobiliser l'intelligence collective du groupe pour trouver des solutions aux défis rencontrés.

Nous restons convaincues que cet accompagnement est essentiel pour aider les personnes à mobiliser leurs propres ressources. Notre objectif est de les accompagner vers de nouveaux projets professionnels, en valorisant leur parcours passé et en œuvrant pour la reconnaissance du travail du sexe comme une activité professionnelle légitime, riche en compétences et en savoir-faire.

Nous nous réjouissons de suivre le chemin des participant·e·x·s, d'apprendre avec elleux et de, peut-être un jour, recevoir de leurs nouvelles depuis leurs nouveaux projets professionnels. Avec, nous l'espérons, la fierté de leur parcours passé et présent.



3 – En ligne, toujours aux côtés des travailleurs et travailleuse·x·s du sexe



Les collaboratrices en consultation des sites d'annonces érotiques

Être présentes là où le travail du sexe s'exerce reste un enjeu central pour les structures qui accompagnent les personnes concernées. Les plateformes en ligne sont devenues un espace incontournable du travail du sexe : elles facilitent la mise en relation avec les clients, permettent la négociation, la visibilité, la transaction, et parfois même l'exercice direct de l'activité via le cybersexe. Le numérique redéfinit ainsi en profondeur les modalités du travail du sexe.

S'il peut offrir certaines formes d'autonomie et de sécurité, il comporte aussi de nombreux risques — souvent invisibles ou mal connus — auxquels toutes les personnes concernées n'ont pas les mêmes ressources pour faire face.

Pour les associations comme Fleur de Pavé, cette évolution rend le contact direct plus difficile. C'est pourquoi nous développons, depuis plusieurs années déjà, une approche spécifique pour aller à la rencontre des travailleur·euse·x·s du sexe dans les espaces virtuels. Cette stratégie répond à un double impératif : adapter nos actions à une réalité numérique incontournable, et garantir la continuité de nos missions de prévention, de soutien et d'information. L'importance d'une présence active dans le monde en ligne ne fait que se confirmer, et nous poursuivons nos efforts pour proposer des outils, des échanges et des points de contact adaptés à cet environnement.

A/ L'importance de la visite virtuelle dans le soutien aux personnes travailleuses du sexe



La visite virtuelle est devenue un outil essentiel dans notre travail d'accompagnement des personnes exerçant le travail du sexe. Grâce à cette approche, nous pouvons atteindre un public souvent en situation de vulnérabilité ou qui ne se reconnaît pas officiellement comme Tds.

Cette façon de créer le contact nous permet d'entrer en lien de manière sûre, pratique et respectueuse, en apportant des informations claires, des conseils pratiques, tout en montrant à ces personnes qu'elles ont des droits – dont beaucoup ignorent encore l'existence.

Avec le soutien d'association et de nos partenaires locaux, nous offrons une aide gratuite dans des domaines cruciaux que sont la santé, la sécurité ou la régularisation administrative.

Ce travail est réalisé par trois collègues intervenantes sociales de Fleur de Pavé qui assurent les visites virtuelles de manière régulière et coordonnée, Carla, Andreza et Monique.

Les collègues travaillent principalement à partir d'annonces publiées sur les sites érotiques, d'où sont extraits des profils de personnes à contacter. Une fois la personne identifiée, un message d'information lui est adressé via WhatsApp, dans une des quatre langues parlées au sein de l'équipe : portugais, espagnol, anglais ou français.



Ce message a le mérite d'être court, clair et donc facile à lire expliquant rapidement qui nous sommes et quels types de soutien sont mis à disposition.

Nous abordons également la situation des personnes consommatrice·x·s au sens large (substances, alcool, médicaments ou toute autre dépendance). Ce public, encore largement marginalisé, bénéficie aussi de notre écoute et de notre accompagnement. Grâce à la visite virtuelle, nous pouvons établir un premier contact sans jugement, les orienter vers des services adaptés, et proposer un soutien respectueux de leur rythme, de leurs besoins et de leur réalité.

B/ Callmetoplay, site d'annonces érotiques, d'information et de prévention



Né d'une collaboration entre Aspasia et Fleur de Pavé en 2018, le site (www.callmetoplay.ch) permet aux Tds qui exercent via Internet de diffuser des annonces érotiques gratuitement et d'accéder à des informations fiables concernant leur santé et leurs droits. C'est également une plateforme d'échanges communautaires, qui

permet de créer du lien et de lutter contre l'isolement dont peuvent parfois souffrir les escort.x.es.

La diffusion de messages de prévention et de réduction des risques est également cruciale pour informer les clients sur l'ensemble des questions relatives à la santé y compris la santé sexuelle. En 2025, 419 nouveaux profils ont été validés. Les zones géographiques qui fréquentent le plus Callmetoplay sont : Vaud ; Zurich ; Genève, Berne et Fribourg.

Cette plateforme constitue un espace d'échange et d'accueil également destiné aux clients, un public trop souvent oublié dans les démarches de prévention. Ils peuvent y poser leurs questions librement et accéder à des informations fiables sur la réduction des risques et les bonnes pratiques en lien avec le travail du sexe.

En les intégrant dans notre approche, nous reconnaissons leur rôle dans la co-construction de relations respectueuses, plus sûres et mieux informées. À travers cette interface, nous cherchons non seulement à mieux comprendre leurs attentes et leurs comportements, mais aussi à leur transmettre des messages clairs sur les attitudes responsables à adopter : respect du consentement, hygiène, communication, prévention des IST, ou encore reconnaissance de la personne au-delà de la prestation. Nous y partageons également des repères sur "comment être un client respectueux et conscient", en promouvant une posture attentive, non violente et informée — essentielle pour des échanges plus sécurisés pour toutes les parties.

CALL
ME TO PLAY

C/ Fleur de Pavé en mode Réseaux

L'année 2025 a marqué un tournant dans la communication de l'association Fleur de Pavé avec le développement d'une présence active sur les réseaux sociaux. Cette démarche répond à la volonté de diversifier les moyens de contact avec les travailleuse·x·s du sexe, notamment les personnes plus difficilement atteignables par les actions de terrain traditionnelles.

Dans cette perspective, Fleur de Pavé a investi les réseaux sociaux afin d'aller à la rencontre de nouveaux publics et de renforcer la visibilité de ses activités de prévention et de réduction des risques. Cette évolution s'inscrit dans la continuité des visites virtuelles menées par l'association sur les sites d'annonces érotiques, permettant une autre approche de sensibilisation des personnes Tds présentes sur ces plateformes.

Les réseaux sociaux constituent aujourd'hui un nouvel espace d'information, de prévention et de proximité. Ils permettent à l'association de diffuser des messages liés à la santé sexuelle, à la prévention des violences, à la santé mentale, ainsi qu'aux droits et ressources disponibles pour les personnes concernées. Ils offrent également l'opportunité de mieux faire connaître les missions de Fleur de Pavé auprès du grand public et des partenaires.



En 2025, Fleur de Pavé a été active sur LinkedIn, Facebook et Instagram, ce dernier étant devenu le principal outil de communication de l'association sur les réseaux sociaux. Au cours de l'année, le compte Instagram a comptabilisé 91 publications, 779 abonnés et 519 comptes suivis.

Yuma et Carla, intervenantes sociales au sein de Fleur de Pavé sont en charge de la création des contenus et de l'animation des publications sur Facebook et Instagram, et ce dans le cadre de la stratégie de communication déployée par Fleur de Pavé sur les réseaux sociaux.

 <https://www.facebook.com/FleurdePaveVD>

 https://www.instagram.com/fleurdepave_vaud/?hl=fr



4 – 30 ans d’engagement contre le stigmatisation, pour la dignité

Depuis sa fondation en 1996 dans le canton de Vaud, l’association Fleur de Pavé maintient son engagement pour offrir un accueil, une écoute active et un soutien aux personnes exerçant le travail du sexe. Fidèle à sa posture historique, l’association réaffirme la reconnaissance de cette activité comme un travail économique réglementé et poursuit son combat contre la stigmatisation, œuvrant pour le respect et la pleine reconnaissance des droits des personnes travailleuses du sexe.

Sur le terrain, l’équipe constate que les préoccupations exprimées par les Tds restent structurées autour d’enjeux systémiques critiques. L’année 2025 a été marquée par une persistance, voire une accentuation, des défis suivants :

- Précarité et Stigmatisation
- Accès aux soins et défense des droits des Tds
- Conditions d’exercice très précaires
- Sécurité collective

Face à ce constat, Fleur de Pavé renforce son action pour accompagner les personnes travailleuses du sexe dans la défense de leurs droits, l’amélioration de leurs conditions de travail et la lutte contre toutes les formes d’exploitation et de discrimination.

L’association adopte une approche résolument pragmatique pour transformer la réalité du terrain : renforcer la défense des droits des personnes Tds et remettre sur la table la thématique d’un lieu dédié à l’exercice du travail du sexe. L’objectif est de créer un espace offrant des conditions de travail dignes, sûres et respectueuses.

Cette initiative repose sur un principe fondamental que nous portons auprès des autorités et du public : ce n’est pas le travail du sexe en tant que tel qui est précaire, ce sont les conditions d’exercice qui le rendent ainsi. A ce jour, les personnes travailleuses du sexe sont contraintes d’évoluer dans des environnements à risque.



5 – Acteurice·x·s de nos actions

Un grand merci :

- Aux personnes exerçant le travail du sexe, pour la confiance qu'elles nous témoignent, pour les échanges riches et touchants, pour leur force et leur courage ;
- À l'équipe des collaboratrices, pour son engagement et son travail sur le terrain ;
- au comité pour son soutien et sa persévérance.

Nous tenons à remercier en particulier :

- Nos membre·x·s ;
- Les donatrices et donateurs privé·e·x· ;
- Nos bailleurs de fonds qui ont permis d'accomplir notre travail et de développer de nouveaux projets : Direction Générale de la Santé du Canton de Vaud / Service de l'inclusion et des actions sociales de proximité de Lausanne / Lausanne – Région/ Fondation Albert Fischer / Loterie Romande / Office fédérale de la santé publique ;
- L'agence Simon & Co, l'Association Riposte, Santé Mentale Suisse, le Théâtre de L'ARSENIC, l'Association Womxperiod, la Fondation ABS, l'Espace coworking Sev52, Connexion-Ressources, l'Association La Fièvre, PROFA ;
- Toutes les personnes qui ont contribué au succès de la journée bien-être et à la masseuse professionnelle qui s'est mise gratuitement à disposition pour offrir à des personnes travailleuses du sexe ses massages relaxants.

6 – Comptes & Bilan 2025 / Budget prévisionnel 2027

Bilan

FLEUR DE PAVE		
LAUSANNE		
BILAN au 31 décembre 2025		
ACTIF	2025	2024
Disponible		
Caisse	920.10	1 944.60
PostFinance	715 510.84	699 789.83
Créance à court terme		
Autres créances à court terme	1 600.00	2 480.00
Créances envers les institutions sociales	38.84	93.67
Réalisable		
Actifs transitoires	67 327.85	28 642.75
Immobilisé		
Garantie de loyer, Sévelin 32	3 501.20	3 501.20
Informatique	980.00	1 640.00
Totaux	<u>789 878.83</u>	<u>738 092.05</u>
PASSIF	2025	2024
Exigible à court terme		
Créanciers	21 792.10	38 057.40
Dettes envers les institutions sociales	13 571.80	3 325.69
Passifs transitoires	48 155.30	53 812.61
Fonds, provisions et réserve d'exploitation		
Réserve d'exploitation	45 816.67	42 816.67
Fonds Direction Générale de la Santé VD	403 504.37	361 507.96
Fonds Réorientation prof. TDS	2 786.47	0.00
Fonds de réserve Santé	68 091.85	66 361.25
Fonds de réserve SW et santé	52 261.30	45 954.85
Fonds de Solidarité 403	93 455.89	85 812.54
Fonds propres		
Capital	40 443.08	40 443.08
Résultat d'exercice	0.00	0.00
Totaux	<u>789 878.83</u>	<u>738 092.05</u>

Exploitation

FLEUR DE PAVE <small>LAUSANNE</small> <div style="border: 1px solid black; padding: 2px; display: inline-block;"> Exploitation "Récapilutation" </div>	Budget 2025	Comptes au 31 décembre 2025	Comptes 2024
Charges			
Frais sanitaires	4 000.00	2 538.55	2 681.85
Alimentation	5 000.00	6 207.25	6 566.15
Prestations aux usagères	4 000.00	5 543.33	13 598.13
Salaires & charges sociales du personnel	896 920.75	870 553.30	836 984.70
Autres frais du personnel	29 000.00	36 523.23	31 870.90
Honoraires pour prestations de tiers	29 000.00	29 080.55	28 859.35
Loyers & charges	31 000.00	25 530.95	53 321.97
Entretien des locaux	13 000.00	5 804.94	7 168.90
Entretien des équipements (y.c. petites acquisitions)	9 000.00	9 446.00	7 083.46
Entretien & réparation des véhicules	18 000.00	30 848.69	17 542.69
Frais matériel	7 000.00	840.00	5 204.10
Supports visuels	13 000.00	12 481.15	20 234.70
Assurances	2 000.00	878.50	927.95
Frais de bureau & d'administration	17 900.00	22 840.44	14 984.45
Communication	1 500.00	11 698.35	3 763.40
Autres charges d'exploitation	<u>4 000.00</u>	<u>32.50</u>	<u>4 378.05</u>
Totaux	<u>1 084 320.75</u>	<u>1 070 847.73</u>	<u>1 055 170.75</u>
Produits			
Produits sanitaires	300.00	0.00	0.00
Produits divers	1 000.00	3 375.83	3 618.36
Contributions & subventions			
- Canton de Vaud	732 860.00	732 860.00	741 700.00
- Commune de Lausanne	315 535.00	316 600.00	323 235.00
- Lausanne région	<u>35 000.00</u>	<u>35 000.00</u>	<u>35 000.00</u>
Total des produits d'exploitation	<u>1 084 695.00</u>	<u>1 087 835.83</u>	<u>1 103 553.36</u>
Résultat d'exploitation intermédiaire	<u>374.25</u>	<u>16 988.10</u>	<u>48 382.61</u>
Produits extraordinaires (vente ancien bus)	0.00	3 000.00	0.00
Charges extraordinaires	0.00	0.00	0.00
Attribution à la réserve d'exploitation	0.00	-3 000.00	0.00
Excédent de subvention - en attente d'attribution/remboursement	0.00	-16 988.10	-48 382.61
Résultat Exploitation	<u>374.25</u>	<u>0.00</u>	<u>0.00</u>

Budget prévisionnel 2027

Fleur de pavé	Budget 2027	Budget 2026	Comptes 2025
Récapitulation			
Charges			
Frais sanitaires	3'000.00	4'000.00	2'538.55
Alimentation	6'000.00	5'000.00	6'207.25
Prestations usagères	5'500.00	8'000.00	5'543.33
Salaires & Charges du personnel	889'625.01	885'125.00	870'553.30
Autres frais personnel	40'000.00	30'000.00	36'523.23
Honoraires pour prestations de tiers	30'000.00	29'000.00	29'080.55
Loyers et charges	27'800.00	31'000.00	25'530.95
Entretien locaux	8'500.00	13'000.00	5'804.94
Entretien équipements (y.c pet. acquisitions)	9'000.00	9'000.00	9'446.00
Entretien et réparation véhicules	16'000.00	18'000.00	30'848.69
Frais matériels	0.00	7'000.00	840.00
Supports visuels	0.00	15'000.00	12'481.15
Assurances	2'000.00	2'000.00	878.50
Frais de bureau & administration	24'800.00	15'100.00	22'840.44
Communication/supports visuels	23'000.00	8'000.00	11'698.35
Autres charges d'exploitation	1'000.00	4'000.00	32.50
Total charges exploitation	1'086'225.01	1'083'225.00	1'070'847.73
Produits			
Produits sanitaires	0.00	300.00	0.00
Produits divers	2'000.00	1'000.00	6'375.83
Contributions & subventions			
Canton de Vaud	732'860.00	732'860.00	732'860.00
Commune de Lausanne	316'600.00	316'600.00	316'600.00
Lausanne Région	35'000.00	35'000.00	35'000.00
Total produits d'exploitation	1'086'460.00	1'085'760.00	1'090'835.83
Résultat	234.99	2'535.00	19'988.10



A bientôt



30 ANS DE FLEUR DE PAVÉ

RENDEZ-VOUS EN
2026

F L E U R D E P A V É



FLEUR DE PAVÉ

www.fleurdepave.ch